

Eindrapport

over de

Limburg - enquête

(periode 1/8/2001 - 30/4/2002)



december 2002

Rob Belemans
KU Leuven - Instituut voor
Naamkunde en Dialectologie
Blijde-Inkomststraat 21/2
B - 3000 Leuven

Colofon :

Dit eindrapport werd opgesteld in het kader van de onderzoeksovereenkomst met betrekking tot de Limburg-enquête, zoals die in april 2002 werd afgesloten tussen het Provinciebestuur van Limburg enerzijds en het Instituut voor Naamkunde en Dialectologie van de KU Leuven anderzijds.

© Rob Belemans, 2002

Inhoud

	Blz.
Voorwoord	5
1. Enquêterespons	
1.1. Algemene opmerkingen	6
1.2. Globale respons	6
1.3. Verdeling volgens sexe en leeftijd	6
1.4. Verdeling volgens opleidingsniveau	7
1.5. Verdeling volgens opgroeiplaats	8
2. Dialectkennis en -gebruik	
2.1. Passieve en actieve dialectkennis	8
2.2. Met wie of in welke situaties wordt er dialect gesproken ?	10
2.3. Dialect als thuistaal met de kinderen	11
2.4. Leeftijd- en sexegebonden verschillen	11
2.5. Frequentie van dialectgebruik	12
3. Opinies over dialect en dialectsprekers	
3.1. Algemene tendens	14
3.2. Stellingen waarmee een ruime meerderheid van de respondenten het eens is	14
3.3. Stellingen waarmee een kleine meerderheid van de respondenten het eens is	14
3.4. Stellingen waarmee een meerderheid van de respondenten het niet eens is	15
3.5. Leeftijds- en sexegebonden opinieverschillen	
3.5.1. <i>Betekent 'dialect' hetzelfde voor jong en oud ?</i>	15
3.5.2. <i>Toenemende beheersing van het Standaard Nederlands ?</i>	16
3.5.3. <i>Wordt er tegenwoordig meer gelachen met Limburgers dan vroeger ?</i>	17
3.5.4. <i>Landelijk bekende Limburgers mogen het voorbeeld geven</i>	17
3.5.5. <i>Hoort het Limburgs bij het Nederlands ?</i>	18
3.6. Opinie over het aantal dialectsprekers in de woonplaats	18
4. Regionale identiteit	
4.1. globaal beeld	19
4.2. regionale verschillen	20
4.3. sexe- en/of leeftijdsgebonden verschillen	21

5. De provincie als deel van ...	21
6. Het Limburggevoel	
6.1. bij de in Limburg wonende dialectsprekers	22
6.2. in de restgroep	22
6.3. belevingsaspecten van het Limburggevoel	23
7. mediagebruik	25
7.1. van Limburgse mannen en vrouwen	26
7.2. leeftijdsgebonden verschillen	26
8. Het andere Limburg	
8.1. bezoeksfrequentie van Belgisch-Limburg	27
8.2. aspecten van Interlimburgse eenheid	27
9. Hoe het Limburgs levend houden ?	29
10. Weinig steun voor een AGL	30

Voorwoord

Dit eindrapport beschrijft de resultaten van de Limburg-enquête die van 1/8/2001 tot 30/4/2002 in opdracht van de *Raad veur 't Limburgs* en in samenwerking met de Limburgse streektaalfunctionaris, dr. Pierre Bakkes, werd gehouden. De enquête vormt inhoudelijk voor het grootste deel het spiegelbeeld van de Limburg-enquête die reeds in de periode medio 2000 tot einde 2001 in de provincie Belgisch-Limburg werd gehouden. Beide enquêtes behoren tot het doctoraatsonderzoek van Rob Belemans, die ze als wetenschappelijk medewerker van het Instituut voor Naamkunde en Dialectologie van de KU Leuven ontwierp en uitvoerde.

De Limburg-enquête werd (ook) in de Nederlandse provincie Limburg in hoofdzaak digitaal gehouden. Het invulformulier was gedurende de enquêteringsfase in digitale vorm beschikbaar op de website van het provinciebestuur. Het grootste deel van de respons bereikte de onderzoeker op die manier. Daarnaast deed de provinciale streektaalfunctionaris vooral in de eindfase van de enquêtering nog inspanningen om de enquête ook in papieren vorm verder te verspreiden, met name in die regio's en onder die delen van de bevolking die toen in nog onvoldoende mate deelgenomen hadden. Deze papieren exemplaren werden na het afsluiten van de enquêteringsperiode deels door en deels onder toezicht van de streektaalfunctionaris gedigitaliseerd via de provinciale website.

Uiteindelijk konden in totaal 1599 bruikbare digitale antwoordformulieren voor dit eindrapport verwerkt worden. Dat betekent dat het aantal antwoorden na het afleveren van het tussentijdse rapport over de enquêterespons (einde februari 2002) nog met bijna een kwart toenam. Het overgrote deel daarvan bleek afkomstig van in Limburg wonende en dialectsprekend mannen en vrouwen. Dit rapport bevat vooral de resultaten van hun antwoorden op de enquêtevragen. Wanneer de antwoorden van de buiten Limburg wonende respondenten of van de niet-dialectsprekers toch enkele keren mee verwerkt zijn, dan wordt dit uitdrukkelijk vermeld.

Het afleveren van dit eindrapport liep door persoonlijke omstandigheden ruim een half jaar vertraging op. Einde april 2002 was de provinciale doctoraatssubsidie, die de provincie Belgisch-Limburg in 2000 en 2001 voor dit onderzoek ter beschikking had gesteld in het kader van haar onderzoeksfonds *Slimme Regio*, volledig opgebruikt en liet het antwoord op het continueringsverzoek nog steeds op zich wachten, waardoor de uitvoerende onderzoeker noodgedwongen werkloos werd. Hopelijk putten diegenen die langer dan voorzien op dit rapport hebben moeten wachten nu des te meer voldoening uit de inhoud ervan. Op deze plaats wordt hen in alle geval nog eens uitdrukkelijk dank gezegd voor het opgebrachte geduld en het getoonde begrip voor de niet zo evidente omstandigheden waarin dit onderzoeksdeel gefinaliseerd moest worden.

Een uitdrukkelijke en hartelijke dankuwel gaat hier tenslotte ook naar de Limburgse streektaalfunctionaris, dr. Pierre Bakkes, en naar mijn onderzoekspromotor, prof. Dr. Luk Draye. Naast hun wetenschappelijk advies, hun kritisch meedenken en hun praktische hulp hebben zij - elk op geheel eigen wijze - gedurende de voorbije maanden ervoor gezorgd dat ik dit onderzoek verderzet en er zelf ook opnieuw plezier en voldoening bij ondervind.

Rob Belemans
Leuven, Kerstmis 2002

1. Enquêterespons

1.1. Algemene opmerkingen

Zoals reeds in het *Tussentijds responsrapport*¹ over de Limburg-enquête werd gemeld, is de omvang van de totale populatie voor deze enquête niet bepaalbaar. De enquête gaat immers uit van een zo ruim mogelijke definitie van het begrip 'Limburger' en richtte zich daardoor enerzijds tot alle inwoners van de provincie Limburg (de strikt geografische definitie van 'Limburger') en anderzijds tot alwie buiten de provincie woont, maar zichzelf toch - om welke reden dan ook - als Limburger beschouwt (de psycho-sociale definitie).

Het aantal mensen dat zichzelf als Limburger beschouwt, is onbekend en valt alleszins niet samen met het aantal inwoners van de provincie Limburg. Daarom kon het streefdoel van deze enquête niet zijn om via een gestratificeerde representatieve steekproef te komen tot statistisch onderbouwde uitspraken over 'de Limburgers'. Dat is enkel mogelijk voor de subgroep 'in Limburg wonenden', en dan nog op voorwaarde dat deze subgroep een voldoende groot en voldoende representatief staal van de totale Limburgse bevolking is.

In het *Tussentijds responsrapport* zijn bij die representativiteit kanttekeningen geplaatst wat betreft de parameters sexe, leeftijd en scholingsgraad. In de 2,5 maanden tussen het afleveren van het tussentijdse rapport en het afsluiten van de enquête, is het aantal deelnemers nog aanzienlijk, namelijk met een kwart, gestegen. De niet-optimale verdeling tussen mannen en vrouwen, tussen leeftijdsgroepen en opleidingsniveau's zijn daarbij echter niet of amper weggewerkt. Daarvoor was wellicht gerichtere actie nodig geweest om de achterblijvende subgroepen alsnog bij de enquête te betrekken (cf. 'Hfst. 4 - Conclusies en aanbevelingen' in het *Tussentijds responsrapport*).

1.2. Globale respons

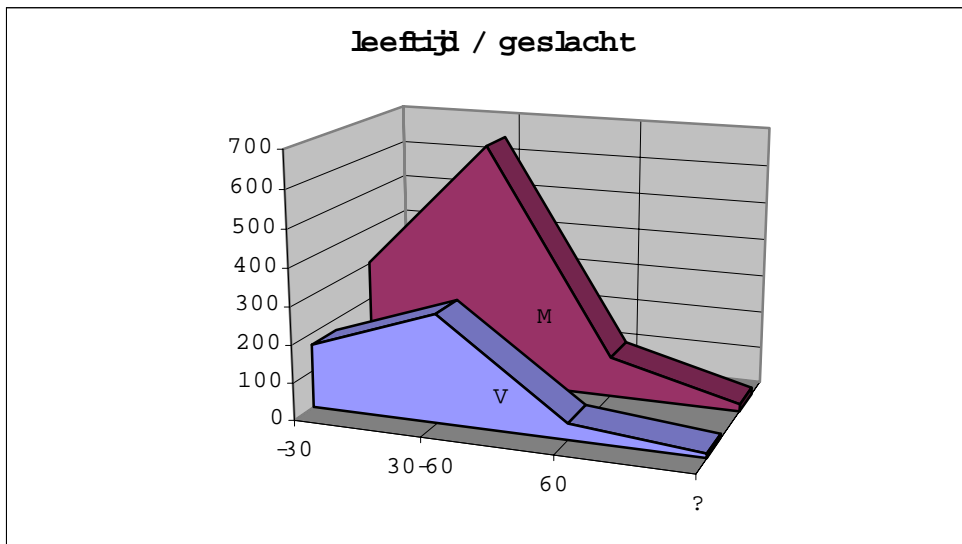
Op de afsluitdatum van de Limburg-enquête (30-04-2002) waren in totaal 1660 digitaal aangemaakte formulieren teruggestuurd. Een aantal respondenten stuurde echter (wellicht met de beste bedoelingen, maar totaal nutteloos) twee of meer keer een antwoordformulier in. Die dubbels werden opgespoord en verwijderd, zodat per respondent enkel het laatst ingestuurde exemplaar behouden bleef. Na het verwijderen van de dubbels en van die 'formulieren' die geen of onvoldoende persoonsgegevens bevatten, bleven er uiteindelijk 1599 bruikbare antwoorden over. Dat is bijgevolg de totale respons (aan Nederlands-Limburgse zijde) op deze digitale Limburg-enquête. Het initiatief mag daarmee ongetwijfeld als succesvol worden bestempeld.

1.3. Verdeling volgens sexe en leeftijd

Slechts 32% van die 1599 respondenten waren vrouwen. Hun ondervertegenwoordiging komt, zoals grafiek 1 laat zien, wel in alle leeftijdsgroepen voor, maar blijkt toch ook leeftijdsgebonden verschillen te vertonen. Naarmate de leeftijd van de respondenten stijgt, daalt het aandeel van de vrouwen in de groep Van de min-dertigers die aan de enquête deelnamen, is nog 38 % vrouwelijk. Bij de 30-60-jarigen daalt het aandeel vrouwen tot 31% en bij de plus-zestigters zijn er nog slechts 21% vrouwen.

Grafiek 1 maakt bovendien duidelijk dat ook de verdeling van de totale groep respondenten over deze drie leeftijdscategorieën niet evenwichtig is. De middengroep (30- tot 60-jarigen) neemt met 59% het grootste deel van de respons voor zijn rekening. De min-dertigers waren goed voor 28% van de antwoorden, terwijl het aandeel van de plus-zestigters slechts 13% bedroeg.

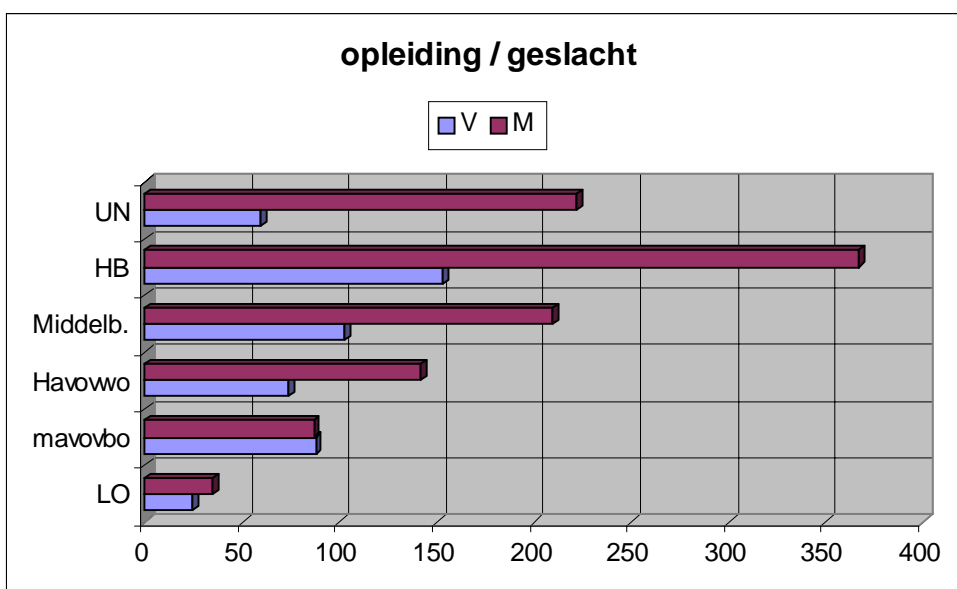
¹ Rob Belemans, *Tussentijds Responsrapport over de Limburg-enquête (periode 1/8/2001-15/2/2002)*. Leuven, februari 2002.



grafiek 1 : responsverdeling volgens leeftijd en sexe.

1.4. Verdeling volgens opleidingsniveau

De 1599 enquêtedeelnemers blijken ook wat hun opleidingsniveau betreft niet evenredig gespreid te zijn. In de enquête werd gevraagd naar het hoogste behaalde diploma (voor jongere invullers die nog studeerden op het moment van het invullen, is dit uiteraard niet relevant). Zowel het mannelijke als het vrouwelijke deel van de respondenten blijkt overwegend hoog geschoold te zijn. De respondenten met een universitaire opleiding of een hogere beroepsopleidingen zijn in totaal (mannen en vrouwen samen) goed voor 51% van de respons. Het aandeel respondenten met een Mavo/vbo- of een lagere-schoolopleiding als hoogste diploma bedraagt daarentegen slechts 15%. Deze onevenwichtige verdeling qua opleidingsniveau is in alle leeftijdsgroepen in extremere mate waarneembaar bij de mannelijke subgroep van respondenten.

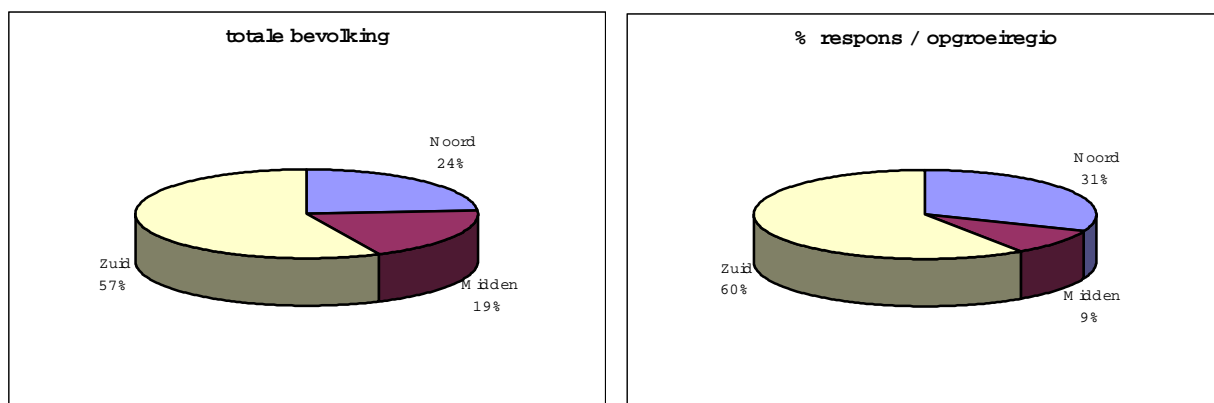


grafiek 2 : responsverdeling volgens opleiding en sexe.

1.5. Verdeling volgens opgroeiplaats

Bijna alle deelnemers aan de enquête (93%) zijn opgegroeid in een Limburgse gemeente. Het aandeel van buiten de provincie naar Limburg verhuisde respondenten is verwaarloosbaar klein. De factor 'opgroeiplaats' speelt dus kennelijk een belangrijke rol bij het zich Limburger voelen.

Wanneer we de respondenten met een Limburgse opgroeiplaats volgens regio verdelen en het regio-aandeel vergelijken met de verdeling van de totale Limburgse bevolking (grafieken 3a en 3b), dan blijkt dat het aandeel van de Zuid-Limburgers in de enquêterespons nagenoeg identiek is aan hun aandeel in de totale bevolking. De Noord-Limburgers zijn in de enquête enigszins oververtegenwoordigd, terwijl de Midden-Limburgers sterk ondervertegenwoordigd zijn in vergelijking met hun aandeel in de totale Limburgse bevolking.



GRAFIEKEN 3a en 3b : regioverdeling van de totale bevolking en de enquêtedeelnemers

2. Dialectkennis en -gebruik

2.1. Passieve en actieve dialectkennis

Vraag 1a van de enquête luidde : 'Begrijpt u het dialect van de plaats waar u woont ?'

85% van de respondenten woonde op het ogenblik van deelname aan de enquête in Nederlands-Limburg. Dus ook het aandeel van de in Limburg opgegroeide, maar naar elders verhuisde respondenten was eerder gering. Van de in Limburg wonende respondenten zegt iedereen (99%) het dialect van haar of zijn woonplaats te kunnen *verstaan* (passieve dialectkennis). Geslacht en leeftijd spelen daarbij verder geen rol.

Vraag 1b van de enquête luidde: 'Kan u het dialect van uw woonplaats spreken ?'

83% van de in Limburg wonende respondenten verklaart het dialect van haar of zijn woonplaats ook te kunnen *spreken* (actieve dialectkennis). Daabij valt op dat in de subgroepen min-dertigers en 30- tot 60-jarigen het percentage mannelijke sprekers van het woonplaatsdialect telkens iets hoger (5% en 6%) ligt dan bij de vrouwelijke leeftijdsgenoten. Dit sexeverschil is er niet in de subgroep plus-zestigers.

In de subgroep vrouwen van 30-60 jaar zegt slechts 77% het woonplaatsdialect te kunnen spreken. In de subgroep mannen jonger dan 30 jaar zegt 87% het dialect van haar of zijn Limburgse woonplaats te kunnen spreken.

Opmerking: Omdat we hier niet te maken hebben met een enquête op basis van een representatieve steekproef, mogen deze percentages niet zonder meer geëxtrapoleerd worden naar de totale Limburgse bevolking. Ze geven enkel een kijk op het profiel van dat deel van de Limburgse bevolking dat aan de enquête deelnam. De in Limburg wonende

spreker van het dialect van haar of zijn woonplaats blijkt dus nogal prototypisch te zijn voor de groep van 1600 invullers van deze enquête.

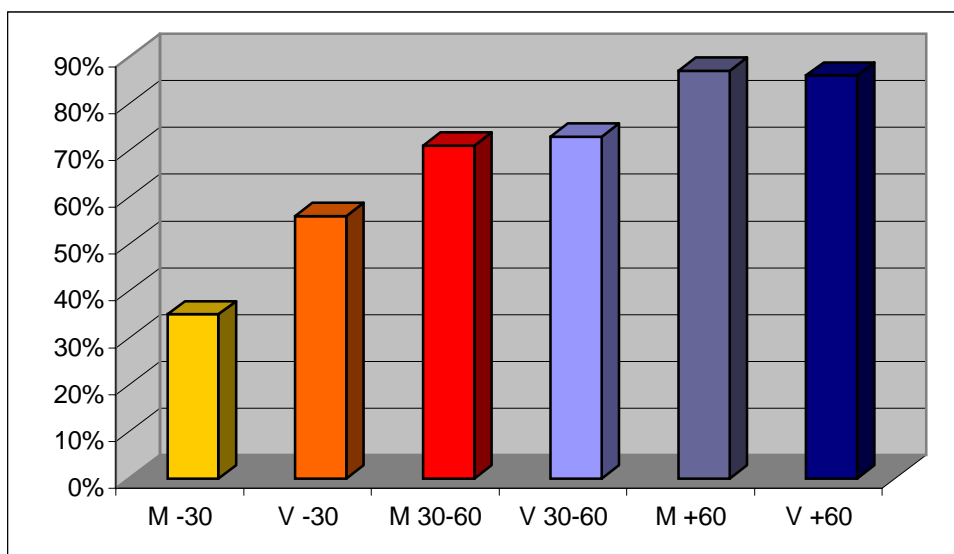
15% van de respondenten woonde op het ogenblik van deelname aan de enquête buiten Nederlands-Limburg. Zij zijn vrij evenredig verdeeld volgens geslacht en leeftijdsgroep, met iets meer vertegenwoordigers in de groep vrouwen tussen 30 en 60 jaar (20%) en iets minder in de groep mannen beneden de 30 jaar (12%).

Vraag 1c ('Zou u het dialect van uw woonplaats willen kunnen spreken?') peilt naar de mate waarin niet-sprekers van het woonplaatsdialect dit feit betreuren. Van de 244 in Limburg wonende respondenten die het dialect van hun woonplaats niet kunnen spreken, zegt slechts 24% dat in feite wel te willen. Opvallend is daarbij het feit dat deze wens bij de mannelijke respondenten iets sterker aanwezig is (26%) dan bij de vrouwelijke (19%). Een eenduidige invloed van de factor leeftijd lijkt hierbij niet te bestaan.

Vraag 2a luidde: 'Spreekt u een ander dialect dan dat van uw woonplaats?'. Van de 244 in Limburg wonende respondenten die het dialect van hun woonplaats niet kunnen spreken, zegt 66% wel een ander dialect te spreken.

Zowel bij de mannelijke als bij de vrouwelijke respondenten is hier een leeftijdsgebonden verschil merkbaar. Bij de min-dertigers is globaal slechts 44% spreker van een ander dialect. Bij de leeftijdsgroep 30-60 jaar stijgt het percentage sprekers van een ander dan het woonplaatsdialect naar 72%. In de leeftijdsgroep plus-60 is zelfs 87% spreker van een ander dialect.

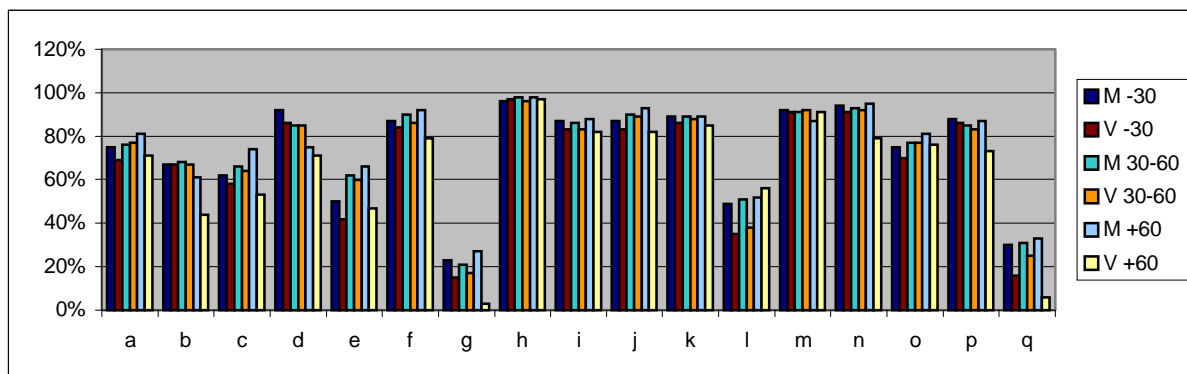
Deze cijfers moeten bekeken worden met in het achterhoofd het gegeven dat de respondenten die het dialect van hun Limburgse woonplaats niet kunnen spreken vrij evenredig verdeeld zijn volgens geslacht en leeftijdsgroep (cf. vraag 1B). Het feit dat het aandeel sprekers van een ander dialect per leeftijdsgroep (en met enkel een duidelijk sexeverschil in de jongste subgroep) daalt, lijkt er dan op te wijzen dat migratie tijdens de voorbij halve eeuw in toenemende mate gepaard gaat met het niet meer leren spreken van een dialect. Er zou met andere woorden een aan belang winnend verband bestaan tussen migratie en dialectloosheid. De overgrote meerderheid van de respondenten boven de 30 jaar die het dialect van hun woonplaats niet kunnen spreken, spreken wel nog een ander dialect: dat van hun geboorteplaats of van een eerdere woonplaats of dat van (één van) de ouders. Bij de min-dertigers geldt datzelfde slechts voor een minderheid.



GRAFIEK 3c . procentueel aandeel sprekers van een ander dialect per subgroep.

2.2. Met wie / in welke situaties wordt er dialect gesproken ?

In vraag 3 van de enquête werd de respondenten gevraagd om voor 13 concrete communicatiesituaties aan te duiden of ze dan (meestal) Standaardnederlands, dialect of een vreemde taal spreken. Hierna worden de resultaten besproken voor de subgroep van respondenten die a) in Limburg wonen én b) het dialect van hun woonplaats kunnen spreken (n=1210).



GRAFIEK 4: % dialectantwoorden per situatie volgens geslacht en leeftijd.

Legende bij grafiek 4

- | | |
|---|---|
| a met uw partner thuis | l met uw huisarts |
| b met uw partner als er vreemden bij zijn | m wanneer een onbekende u in zijn/haar Limburgs dialect de weg vraagt |
| c met uw kinderen | |
| d met uw ouders | |
| e op het werk / op school | |
| f in een gesprek met vrienden | n wat spreekt u het liefst ? |
| g aan de telefoon met een onbekende | o wat spreekt u het vaakst ? |
| h met dialectsprekers uit uw woonplaats | p in welke taalvariëteit bent u thuis opgegroeid ? |
| i met uw kapper | q had u liever een andere taalvariëteit als eerste geleerd ? Zo ja, welke ? |
| j met uw bakker / slager | |
| k met de mensen in uw straat | |

De situaties waarin de meeste respondenten (meer dan 80%) altijd dialect spreken worden enerzijds gekenmerkt door **vertrouwelijkheid** en anderzijds door een volwassene als **gesprekspartner**. De enige uitzondering hierop vormt de situatie waarin men door een onbekende in het dialect aangesproken wordt. Dan blijkt de beleefdheidsregel, die stelt dat men antwoordt in de taal waarin men aangesproken wordt, te primeren boven het gegeven dat men met onbekenden in de regel geen dialect spreekt.

Meer dan 80% van de respondenten (zowel mannen als vrouwen en in alle leeftijdsgroepen) die in Limburg wonen en het dialect van hun woonplaats spreken, zegt in volgende situaties meestal dialect te spreken :

- met andere dialectsprekers uit de woonplaats
- met de ouders
- in een gesprek met vrienden
- met de kapper
- met de bakker / slager
- met de mensen in de eigen straat
- wanneer een onbekende in haar of zijn Limburgs dialect de weg vraagt

In de meest intieme communicatiesituaties - gesprekken met de eigen partner en kinderen - blijkt het dialect iets minder vaak gebruikt te worden. Dit heeft ongetwijfeld te maken met de gevolgen van 'talige menghuwelijken', waardoor het niet meer vanzelfsprekend is dat de partner ook spreker van een (voldoende verwant) dialect is om het eigen dialect als thuistaal te gebruiken. Uiteraard vinden de gesprekken met kinderen in deze gezinnen ook niet in het dialect plaats. Opvallend is ook het gradatieverschil tussen de communicatie met de ouders en met de kinderen.

Tussen de 60% en 80% van deze respondenten zegt in volgende situaties meestal dialect te spreken :

- met de partner thuis
- met de partner als er vreemden bij zijn
- met de kinderen

De situaties waarin het minst vaak dialect gesproken wordt, kenmerken zich door hun formele karakter (werk / school / huisarts) of door het niet vertrouwd zijn met de gesprekspartner (een onbekende).

Minder dan 60% van deze respondenten zegt meestal dialect te spreken in volgende situaties :

- op het werk/op school (ca. 55%)
- met uw huisarts (ca. 40%)
- aan de telefoon tegen een onbekende (ca. 20%)

2.3. Dialect als thuistaal met de kinderen

Meer dan 80% van de respondenten die in Limburg wonen en het dialect van hun woonplaats spreken, zegt zelf thuis in het dialect opgevoed te zijn en ook het liefst dialect te spreken. Voor iets minder dan 80% van de respondenten is dialect ook de taal die ze het meest spreken.

Ruim 20% van de respondenten die thuis niet in het dialect opgevoed werden (maar het dus wel later geleerd hebben), had achteraf gezien toch liever dialect als thuistaal gehad.

2.4. Leeftijd- en sexegebonden verschillen

De factoren leeftijd en geslacht spelen bij sommige van deze situaties een beïnvloedende rol.

- a) Het dialectgebruik in gesprekken met de ouders neemt duidelijk af naarmate de leeftijd van de respondenten stijgt. Het lijkt aannemelijk dat hiervoor de omstandigheid verantwoordelijk is, dat het aantal respondenten dat op het ogenblik van deelname aan de enquête nog ouders in leven had waarschijnlijk ook afneemt naarmate hun eigen leeftijd hoger is.
- b) Het percentage respondenten dat dialect spreekt met hun partner wanneer er vreemden bij zijn, daalt enigszins in de oudste generatie (opvallend meer bij de vrouwen).
- c) Het aantal respondenten dat dialect spreekt met een onbekende wanneer die zelf in het dialect de weg vraagt, daalt heel lichtjes naarmate hun leeftijd hoger is, maar enkel bij de mannelijke invullers.

Het dialectgebruik stijgt naarmate de leeftijd van de respondent ook stijgt voor volgende situaties :

- met de partner thuis
- op het werk of op school
- in gesprekken met vrienden
- met de huisarts (het is bovendien opvallend dat de vrouwen ouder dan 60 hier het hoogst scoren voor dialect)

Ook het aandeel van dialect als meest gesproken taal stijgt evenredig met de leeftijd van de respondenten.

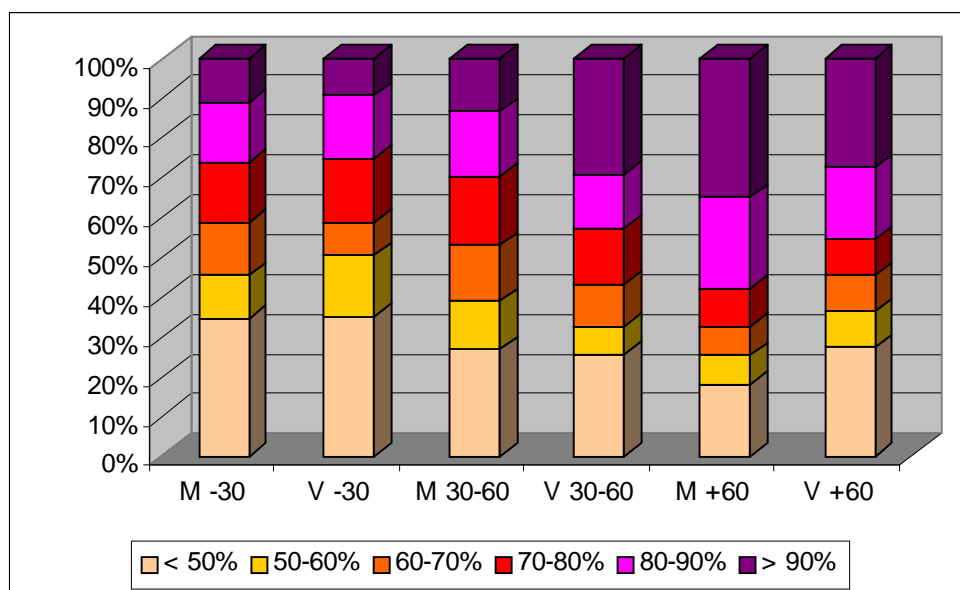
Bij heel wat situaties blijkt er ook een (meestal slechts licht) verschil te zijn tussen de mate waarin mannen en vrouwen dialect spreken. In volgende situaties spreken Limburgse mannen (van alle leeftijden) meer dialect dan vrouwen :

- met de kinderen
- op het werk/op school
- aan de telefoon tegen een onbekende
- met de kapper
- met de bakker/slager
- met de mensen in uw straat
- met de huisarts

Ook bij de vragen : ‘Wat spreekt u het liefst ?’ en ‘In welke taalvariëteit bent u thuis opgegroeid ?’ ligt het aandeel van de ‘dialect’-antwoorden hoger bij de mannelijke dan bij de vrouwelijke respondenten.

2.5. Frequentie van dialectgebruik

In vraag 5 van de enquête werd de respondenten gevraagd om al de gesprekken die ze gedurende één (denkbeeldige) week voeren als 100% te beschouwen en vervolgens op te geven welk aandeel daarvan in het Standaardnederlands, het dialect of een vreemde taal wordt gevoerd. Grafiek 5 toont de antwoorden van de subgroep respondenten die in Limburg wonen, het dialect van hun woonplaats spreken en deze vraag beantwoordden (n = 1207).



GRAFIEK 5 : % aandeel van het dialectgebruik in de totale communicatie

De grafiek laat per subgroep op basis van geslacht en leeftijd zien hoeveel procent van de respondenten uit die subgroep te kennen gaven dat zij voor minder dan 50%, voor 50% tot 60%, enz. Van hun conversaties het dialect gebruiken. Daarbij tekenen zich twee elkaar versterkende tendenzen af.

Een eerste vaststelling is dat het aandeel van de respondenten die zeggen dat ze in minder dan de helft van hun gesprekken dialect praten, duidelijk afneemt naarmate de leeftijd stijgt. In de subgroep vrouwelijke plus-zestigers wordt deze tendens doorbroken, maar daarbij dient opgemerkt te worden dat het atypische patroon van deze subgroep in de grafiek misschien veroorzaakt is door het erg kleine aantal (31) antwoorden dat voor deze vraag opgetekend kon worden.

Het spiegelbeeld van deze tendens valt waar te nemen in het aandeel van de respondenten die zeggen dat ze nagenoeg altijd dialect spreken (> 90%). In de oudste leeftijdsgroep is het aandeel van deze respondenten het grootst.

Met betrekking tot mogelijke sexegebonden verschillen, valt op te merken dat het beeld in elk van de drie leeftijdsgroepen verschilt. De subgroep plus-zestigers geeft het klassieke, te verwachten beeld: de mannen spreken meer dialect dan de vrouwen. Dat blijkt uit beide tendenzen in deze groep: a) er zijn verhoudingsgewijs meer mannen die te kennen geven dat ze bijna altijd dialect spreken; b) er zijn verhoudingsgewijs minder mannen die minder dan de helft van hun gesprekken in het dialect voeren.

In de subgroep min-dertigers is er van dat klassieke beeld met betrekking tot sexegebonden frequentieverschillen in dialectgebruik niets meer te merken. Op minimale procentverschillen na, zijn beide grafieken voor deze leeftijdsgroep identiek en dat voor beide tendenzen.

Merkwaardig en niet meteen interpreteerbaar, zijn evenwel de sexegebonden verschillen in de generatie 30- tot 60-jarigen. Voor beide tendenzen krijgen we hier het omgekeerde beeld van de oudste leeftijdsgroep: a) meer vrouwen dan mannen tussen 30 en 60 jaar zeggen bijna altijd dialect te spreken; b) minder vrouwen dan mannen zeggen dat hun dialectgebruik lager ligt dan 50% van al hun gesprekken. De vrouwen uit deze subgroep vertonen m.a.w. een te hoge gebruiksfrequentie om in het plaatje te passen. Misschien houdt het feit dat het hier gaat over het beroepsactieve deel van de Limburgse bevolking verband met dit verrassende resultaat. Dat zou er dan op wijzen dat het aandeel mannen dat op de werkvloer dialect spreekt even groot is als bij de vrouwen (vraag 3 e: zowel bij de mannen als bij de vrouwen van 30 tot 60 jaar zegt 60% op het werk dialect te spreken, terwijl 90% van hen dat thuis doet en meer dan 80% met vrienden dialect spreekt), maar dat de vrouwen wel een groter deel van hun gesprekken (ook) daar in het dialect voeren, terwijl mannen dan in de werkomgeving eerder geneigd zouden zijn om naar Standaardnederlands over te schakelen.

Deze interpretatie wordt ondersteund, wanneer we de antwoorden op deze vraag voor de subgroep 30- tot 60-jarigen verder opdelen in 3 leeftijdsgroepen: 30-39 jaar, 40-49 jaar en 50-60 jaar. Dan blijkt dat bij de vrouwen over de hele lijn (van 30 tot 60 jaar dus) het aandeel respondenten dat bijna altijd (>90% van alle gesprekken gedurende een week) dialect spreekt ongeveer dubbel zo groot is als bij de mannen (11,3% tegenover 6%). In het beroepsactieve deel van de bevolking zijn er dus beduidend meer vrouwen dan mannen die bijna altijd dialect spreken. Dat kan twee dingen betekenen: ofwel namen er in deze leeftijdscategorie meer vrouwen dan mannen aan de enquête deelnamen die ook op de werkvloer bijna altijd dialect spreken ofwel was in deze leeftijdscategorie het aandeel vrouwen groter dan niet beroepsactief is en daardoor bijna altijd dialect spreekt. Het aandeel respondenten dat zegt minder dan de helft van haar of zijn gesprekken in het dialect te voeren, ligt enkel in de subgroep 30 tot 39 jaar hoger bij de vrouwen (30%) dan bij de mannen (25,5%). Als we ervan uitgaan dat het aandeel beroepsactieve vrouwen in deze subgroep hoger ligt dan bij de vrouwen van 40 tot 60 jaar, dan bevestigt dit opnieuw de hypothese dat vrouwen, zodra ze via beroepsactiviteit ook 'in de gelegenheid komen' of 'verplicht worden' om iets anders dan hun thuistaal te spreken, hun dialect ook sneller laten varen dan hun mannelijke leeftijdsgenoten. Bij subgroep 40 tot 49 jaar ligt het aandeel mannen dat in minder dan de helft van zijn gesprekken dialect spreekt 3% hoger dan bij hun vrouwelijke leeftijdsgenoten. In de subgroep 50- tot 60-jarigen stijgt dit mannelijke overwicht naar 10%. Deze gegevens lijken opnieuw te wijzen op een ongelijk aandeel aan beroepsactieven tussen het mannelijke en het vrouwelijke deel van een deel van de leeftijdscategorie 30- tot 60-jarigen, meet name de respondenten boven de 40 jaar.

3. Opinies over dialect en dialectsprekers

In vraag 6 van de enquête werden 21 uitspraken over dialect, dialect spreken en dialectsprekers aan de respondenten voorgelegd, met de vraag aan te duiden in welke mate (op een schaal van 5 met als middenwaarde 'geen mening / weet niet') ze het daarmee (on)eens zijn.

3.1. Algemene tendens

Een eerste vaststelling is dat in elke leeftijdsgroep de vrouwelijke respondenten over het algemeen minder uitgesproken pro of contra een stelling blijken te zijn dan de mannelijke. Vaak is het aandeel van de 'neutrale' antwoorden ('*weet niet / geen mening*') bij de vrouwen ook iets groter. Kortom: de mannelijke respondenten hebben meestal een meer uitgesproken mening over deze stellingen dan de vrouwen en dat in elke leeftijdsgroep.

3.2. Stellingen waarmee een ruime meerderheid van de respondenten het eens is

De volgende uitspraken konden op de instemming - '*helemaal mee eens*' of '*grotendeels mee eens*' - van meer dan 70% van de ondervraagden rekenen. Tussen haakjes wordt telkens de globale score 'pro' vermeld.

Vraag 6r : Aan bekende Nederlanders uit Limburg mag je best horen waar ze vandaan komen. (93,9%)

Vraag 6b : Dialect spreken schept een gezelligere sfeer dan AN spreken. (84,2%)

Vraag 6e : De Limburgse dialecten zijn rijker en mooier dan het AN. (82,8%)

Vraag 6d : Wie zijn dialect verliest, verliest een stuk van zijn eigenheid. (82,4%)

Vraag 6s : Op regionale en lokale radiostations zou meer dialect moeten gesproken worden. (82,3%)

Vraag 6h : De Limburgse dialecten zullen altijd blijven bestaan, ook al verkleinen de verschillen. (80,7%)

Vraag 6p : De Limburgse dialecten moeten ook in België als streektaal officieel erkend worden. (75,2%)

Vraag 6o : Wie naast het AN ook een dialect beheerst, is tweetalig. (73,8%)

Vraag 6f : Dialect is de taal die mijn dorp of stad onderscheidt van alle andere plaatsen. (71,3%)

Vraag 6k : De Limburgers spreken tegenwoordig beter AN dan 50 jaar geleden. (70,3%)

3.3. Stellingen waarmee een kleine meerderheid van de respondenten het eens is

Drie andere uitspraken kunnen nog op de instemming van een kleine meerderheid (< 60%) van de respondenten rekenen.

Vraag 6q : Limburgse dialecten lijken meer op Duits dan op Nederlands. (58,5%)

Vraag 6t : Limburgers worden vaker dan andere Nederlanders uitgelachen vanwege hun dialect. (52,9%)

Vraag 6l : De Limburgse dialecten zijn een onderdeel van het Nederlands. (52,8 %)

Bij deze drie uitspraken is echter al niet meer in alle leeftijdsgroepen een meerderheid van de respondenten het ermee eens is.

3.4. Stellingen waarmee een meerderheid van de respondenten het oneens is

Met 6 van de voorgelegde stellingen is een meerderheid van de respondenten het (helemaal of grotendeels) oneens. Ook bij deze stellingen is het doorgaans zo dat de mannelijke respondenten het er meer uitgesproken mee oneens zijn dan hun vrouwelijke leeftijdsgenoten. Bovendien dient hier opgemerkt te worden dat de groep vrouwen ouder dan 60 jaar ondervertegenwoordigd is in het geheel, zodat de telkens hogere percentages voor deze groep wellicht een zekere vertekening inhouden.

Bij 4 van deze stellingen is gemiddeld meer dan 80% van de respondenten het er niet mee eens; bij de vijfde ligt dat percentage slechts op 55%. De zesde stelling (vraag 6a) wordt door 60% van de respondenten afgewezen, maar verdient ook wat nadere toelichting (cf. 3.5.).

Vraag 6m : Dialect is een slordig, 'plat' taaltje. (96,15%)

Vraag 6g : Dialect wordt vooral gesproken door wie niet beter kan. (90,63%)

Vraag 6j : Dialect is datgene wat ieder van ons spreekt, zodra hij niet voldoende zijn best doet om keurig AN te spreken. (84,9%)

Vraag 6i : Met de kinderen thuis dialect spreken, is nadelig voor hun latere AN-kennis. (81,19%)

Vraag 6n : Van alle Nederlanders spreken de Limburgers het beste AN. (55,71%)

Vraag 6a : Dialect is vooral de omgangstaal van de oudste generatie Limburgers. (60,21%)

3.5. Leeftijds- en sexegebonden opinieverschillen

3.5.1. Betekent 'dialect' hetzelfde voor jong en oud ?

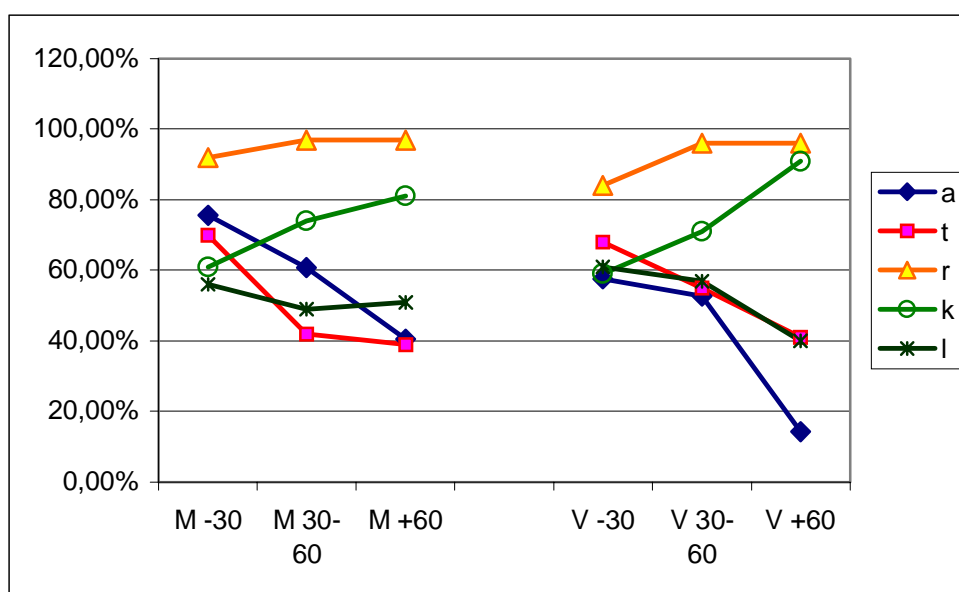
Bij vraag 6a is er een zeer duidelijke correlatie met de leeftijd van de respondenten. Grafiek 6a toont dit duidelijk (let op: de grafiek toont per subgroep het aandeel van de respondenten die het helemaal of grotendeel oneens zijn met de stelling). De beide grafieklijnen laten duidelijk zien, dat zowel bij de Limburgse mannen als bij de vrouwen de mate waarin deze stelling afgewezen wordt sterk daalt naarmate de leeftijd stijgt. Deze correlatie met de factor leeftijd bij stelling 6a komt anders geformuleerd neer op de vaststelling dat: a) oudere Limburgers vinden dat het dialect vooral de omgangstaal van hun generatie is; b) de jongste generatie Limburgers het daar absoluut niet mee eens is.

Hoewel omzichtigheid bij de verdere interpretatie van deze gegevens geboden is - het gaat om een enquête met enkel gesloten vragen, die de respondenten eventueel verschillend kunnen interpreteren, maar waar de ze zelf geen toelichting bij hun antwoorden kwijt kunnen - lijkt de achtergrond van deze leeftijdsgebonden tegenstelling toch wel duidelijk. De oudste generatie dialectsprekers bevestigt hier dat zij vooral (en tot op zekere hoogte zelfs uitsluitend) zichzelf zien als de gebruikers en behoeders van "hét dialect". Impliciet schuilt daarachter de opvatting dat de omgangstaal van de middengeneratie al in zekere mate en de omgangstaal van de jongeren zelfs grotendeels niet meer overeenstemt met wat zij - de Limburgse plus-zestigters - onder 'Limburgse dialecten' verstaan. Kortom: de jeugd spreekt geen dialect meer. Deze kant van de interpretatie is weinig verrassend en bevestigt enkel wat men - ook in Limburg - telkens weer kan beluisteren wanneer iemand uit de oudste generatie zijn mening geeft over 'de teloorgang van de dialecten'. Interessant wordt het eerst als daar de totaal tegengestelde mening bij de jongste generatie naast gezet wordt. De Limburgse jeugd is het duidelijk niet eens met deze visie. Hun duidelijke tot zeer

sterke afwijzing van stelling 6a impliceert meteen dat zij hun eigen omgangstaal zelf wél als dialect beschouwen en ook als zodanig aanvaard willen zien.

Wellicht is de kern van de generatiekloof die hier zichtbaar wordt precies de definiëring van de term 'dialect'. Oudere Limburgers definiëren dialect op een statische en aan hun generatie gebonden manier, stellen vast dat de jeugd een op veel punten daarvan verschillende omgangstaal gebruiken en concluderen daaruit dat de jeugd geen dialect meer spreekt. Limburgse jongeren zien dialect daarentegen als een dynamisch, van generatie op generatie veranderend gegeven en claimen bijgevolg dat hun omgangstaal, hoe verschillend die ook is van hetgeen hun grootouders spreken, het hedendaagse Limburgse dialect is. Als deze interpretatie klopt, stelt zich de belangrijke vraag in hoeverre met dit gegeven rekening moet en kan gehouden worden bij de interpretatie van de overige resultaten uit deze enquête; met name wanneer het erop aan komt om andere leeftijdsgebonden verschillen te interpreteren. Stelling 6a maakt dan immers duidelijk dat het verkeerd zou zijn om ervan uit te gaan dat jongere en oudere Limburgse dialectsprekers zonder meer hetzelfde voor ogen hebben, wanneer ze uitspraken doen over 'het dialect' of 'de Limburgse dialecten'.

De antwoorden op stelling 6a vertonen ook een duidelijk sexegebonden verschil. In alle leeftijdsgroepen ligt het aandeel vrouwelijke respondenten dat het met deze stelling oneens is ca. 15% lager dan bij de mannen. Vrouwelijke dialectsprekers zijn dus met andere woorden iets meer geneigd om - net zoals ouderen - dialect eerder statisch te zien als 'de omgangstaal van vooral de oudste generatie Limburgers'. De tegenstelling in opvattingen is dan ook maximaal tussen de subgroep mannelijke min-dertigers (bijna 80% verwerpt stelling 6a) en de subgroep vrouwelijke plus-zestigters (slechts iets meer dan 10% verwerpt stelling 6a). In de beroepsactieve middengeneratie is er daarentegen amper sprake van een sexegebonden verschil in opvatting. Hier verwerpt iets meer dan de helft van de Limburgse dialectsprekende mannen en vrouwen de stelling.



GRAFIEK 6: Leeftijd- en sexegebonden tendenzen in vraag 6.

3.5.2. Toenemende beheersing van het Standaard Nederlands ?

De hierboven uiteengezette generatiekloof bij de interpretatie van het begrip 'dialect' lijkt ondersteund te worden door het leeftijdsgebonden opinieverschil omtrent stelling 6k (De Limburgers spreken tegenwoordig beter AN dan 50 jaar geleden). De grafieklijnen laten zien dat er bij de dialectsprekende min-dertigers 60% akkoord gaat met deze stelling en dat zonder sexeverschil. In de subgroep 30- tot 60-jarigen stijgt dat percentage, eveneens zonder noemenswaardig verschil tussen mannen en vrouwen. Bij de plus-zestigters ligt het aandeel van de

respondenten dat het hiermee eens nog een stuk hoger. Bovendien zijn de vrouwen in deze subgroep het nog ruim 10% meer eens met de stelling dan hun mannelijke leeftijdsgenoten. De leeftijdsgebonden tendens van deze resultaten is daarmee het spiegelbeeld van de opinies over stelling 6a. Oudere Limburgse vinden dus enerzijds dat het dialect vooral de omgangstaal hun eigen generatie is en anderzijds dat de kennis van het Standaardnederlands er tijdens de voorbije halve eeuw op vooruit gegaan is. Jongere dialectsprekers zijn het met beide stellingen in veel mindere mate eens en met stelling 6a is een grote meerderheid van de jongeren het zelfs oneens. Dat mag wel zo geïnterpreteerd worden, dat de oudere Limburgers de verschillen tussen hun eigen omgangstaal en die van de jongste generatie niet alleen negatief interpreteren als dialectverlies, maar ook positief evalueren als een opmars van het Standaard Nederlands, terwijl dat in de jongste generatie in veel mindere mate zo ervaren wordt. Voor de dialectspreekende jongeren die hier als respondent hun opinie geven, is de toename van de standaardtaalbeheering tijdens de voorbije halve eeuw niet de keerzijde van mogelijk dialectverlies, maar bestaan beide fenomenen parallel aan, maar los van elkaar.

Bij stelling 6k is er enkel een aan sexe gerelateerd onderscheid in de subgroep plus-zestigers. De vrouwelijke dialectsprekers uit de oudste generatie zijn het in nog hogere mate met deze stelling eens.

3.5.3. Wordt er tegenwoordig meer gelachen met Limburgers dan vroeger ?

Ook bij stelling 6t (Limburgers worden vaker dan andere Nederlanders uitgelachen vanwege hun dialect) is er een duidelijke leeftijdsrelatie. De grafieklijn toont hier het percentage respondenten per subgroep dat het met de stelling eens is. Jongere dialectsprekers vinden bijgevolg in beduidend hogere mate dat Limburgers vanwege hun dialect uitgelachen worden dan oudere Limburgers.

Als verklaring voor deze leeftijdsgebonden tegenstelling kan enerzijds gedacht worden aan een objectief verschil in de mate waarin min-dertigers en plus-zestigers geconfronteerd worden met dergelijke plagende of spottende dialectgebonden opmerkingen. Wellicht komen de min-dertigers in onze mobiele en gemediatiseerde samenleving meer in contact met niet-dialectsprekers die zich aan dit soort regionale grapjasserie bezondigen en zullen zij er ook eerder het voorwerp van uitmaken dan plus-zestigers. Een plus-zestiger die dialect spreekt, voldoet - zeker buiten Limburg - ook veel meer aan het algemene verwachtingspatroon dan een dialectspreekende jongvolwassene. Het om iets uitgelachen worden kan ook in het algemeen frequenter bij jongeren voorkomt dan bij senioren. Anderzijds en daarnaast is het ook denkbaar dat jonge dialectsprekers zich subjectief veel meer aan dit soort grappen en opmerkingen storen (ze misschien ook vlugger persoonlijk opvatten) dan oudere dialectsprekers.

Bij stelling 6t is slechts in één subgroep sprake van opinieverschillen die sexegerelateerd zijn: de mannelijke dialectsprekers uit de middengeneratie (30 tot 60 jaar) zijn het in mindere mate eens met de stelling dan hun vrouwelijke leeftijdsgenoten. De mening van de mannelijke Limburgers uit deze beroepsactieve leeftijdsgroep verschilt nauwelijks van die van de plus-zestigern (mannen én vrouwen). De vrouwelijke 30- tot 60-jarigen zijn het in ruimere mate eens met de stelling. Vrouwelijke dialectsprekers uit de middengeneratie hebben dus kennelijk een stuk meer last van grappig of spottend bedoelde opmerkingen over hun dialect dan hun mannelijke leeftijdsgenoten. In deze leeftijdsgroep wordt dialectspreken dus kennelijk minder getolereerd bij vrouwen dan bij mannen.

3.5.4. Landelijk bekende Limburgers mogen het voorbeeld geven

Stelling 6r ('Aan bekende Nederlanders uit Limburg mag je best horen waar ze vandaan komen') kan in alle subgroepen op zeer grote instemming rekenen. Hier kan de interpretatie weerom van tweeërlei aard zijn. Enerzijds is er grote consensus over het feit dat Limburgers, ook wanneer ze op een of andere wijze landelijke bekendheid hebben verworven, zich over hun regionale herkomst niet hoeven te schamen en die - alleszins wat betreft de uitspraakkenmerken die daarbij horen -

niet hoeven te verbergen. Anderzijds zou - aansluitend bij het resultaat van stelling 6t - deze grote instemming met stelling 6r ook geïnterpreteerd kunnen worden als een wens om de landelijk bekende Limburgers op die manier ook iets te laten doen tegen de grapjesmakerij over en de spot met Limburgse dialectsprekers. Als zij via een regionaal gekleurde uitspraak van hun Standaard Nederlands uitkomen voor hun regionale herkomst, dan kan dat bijdragen tot een grotere algemenere tolerantie ten aanzien van (Limburgse) dialectsprekers.

Er is een klein leeftijds- en sexegebonden opinieverschil waarneembaar bij deze stelling. De dialectspreekende min-dertigers zijn hier iets terughoudender met hun instemming dan de overige leeftijdsgroepen. Bovendien gaan de vrouwelijke min-dertigers nog iets minder akkoord met de stelling dan hun mannelijke leeftijdsgenoten. De subgroepen die dus het meest uitgesproken van oordeel zijn dat er met Limburgers gelachen wordt vanwege hun dialect, vinden het tegelijk in iets mindere mate een goed idee dat bekende Limburgers hun regionale accent niet wegstoppen. Jongere Limburgers geloven dus kennelijk iets minder in de heilzame voorbeeldwerking van bekende steekgenoten of zijn misschien net beducht ervoor dat een dergelijke trend bij bekende Limburgers de Limbo-plagerijen nog zal doen toenemen.

3.5.5. Hoort het Limburgs bij het Nederlands ?

In bijna alle subgroepen is een geringe meerderheid van de respondenten het eens met stelling 6l ('De Limburgse dialecten zijn een onderdeel van het Nederlands')². Zowel bij de mannelijke als bij de vrouwelijke respondenten is de subgroep min-dertigers het in iets hogere mate eens met deze stelling. Bij de min-dertigers en de 30- tot 60-jarige respondenten zijn de vrouwen het er gemiddeld een beetje meer mee eens dan de mannen. Het opvallendst is echter de sterk verschillende opinie van jonge dialectspreekende vrouwen en vrouwelijke plus-zestigers. De vrouwelijke min-dertigers zijn het met meer dan 60% het meest eens met deze stelling, terwijl in de subgroep vrouwelijke plus-zestigers een minderheid van 40% zegt hiermee akkoord te gaan.

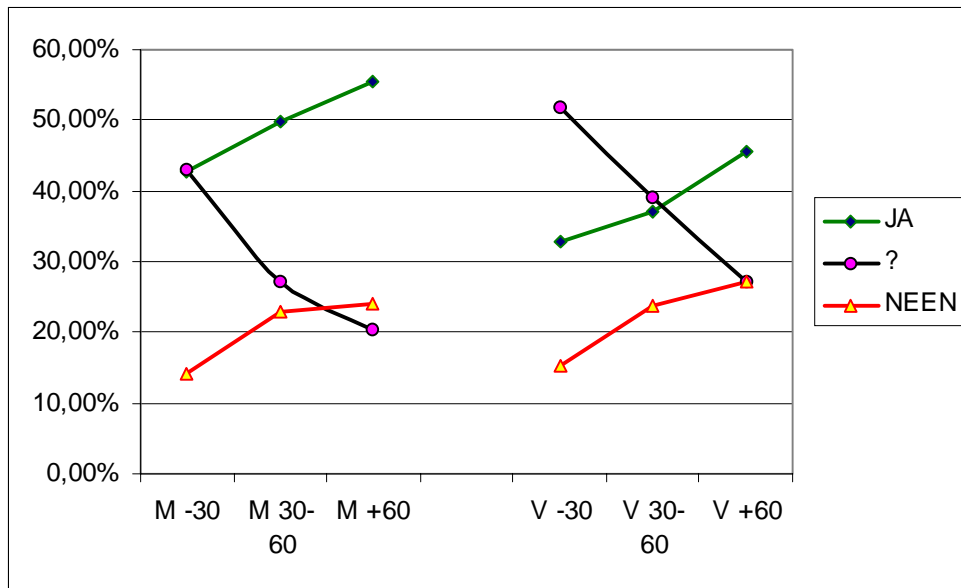
Het valt niet uit te sluiten dat hierachter een verschillende interpretatie van de stelling achter schuil gaat. Misschien staan de jonge dialectspreekende vrouwen - en ook de vier overige subgroepen - te positief tegenover 'dialect' om hun dialect als een deel van het Nederlands te kwalificeren. Bij de subgroep van de oudere dialectspreekende vrouwen zou het daarentegen wel eens zo kunnen zijn dat ze het dialect juist als niet volwaardig genoeg beschouwen om het tot het Nederlands te rekenen. We wijzen er nog eens op dat in de vragen omtrent de gebruiksfrequentie van het dialect (vraag 3) juist deze subgroep van vrouwelijke senioren nagenoeg in alle situaties lager scoort dan de andere subgroepen.

3.6. Opinie over het aantal dialectsprekers in de woonplaats

De stelling 'In mijn woonplaats wordt er meer dialect gesproken dan in sommige andere delen van de provincie Limburg' (6c) vertoont een apart antwoordpatroon. Vooreerst is dit de stelling waarop gemiddeld het meest aantal repondenten het antwoord 'geen mening / weet niet' aankruisten. Bij degenen die wel een opinie gaven, overweegt het instemmende antwoord (44,55%) duidelijk op het niet-instemmende (20,64%). Het aantal 'neutrale' antwoorden is bovendien gecorreleerd aan de factor leeftijd: naarmate de leeftijd van de respondenten stijgt, daalt het aandeel van de 'neutrale' antwoorders zonder uitgesproken opinie over deze vraag. Deze dalende tendens komt zowel aan de instemmende als aan de niet-instemmende opinie ten goede: bij beide groepen is er een omgekeerde, stijgende tendens waarneembaar naarmate de leeftijd toeneemt. Kortom: jongere Limburgers blijven bij deze stelling in merkelijk grotere mate het antwoord schuldig dan senioren. De verdeeldheid blijft echter aanzienlijk, vermits ook bij de zestig-plussers slechts 55,42% van de mannen en 45,45% van de vrouwen het met deze stelling eens is, terwijl 24,09% van de mannen en 27,28% van de vrouwen het er niet mee eens is. Enkel bij de Limburgers die

² In hun recente publicatie 'De indeling van de Nederlandse streektaalen' (Van Gorcum, Assen 2001) komen Cor en Geer Hoppenbrouwers op basis FFM-metingen tot de bevinding dat van alle dialecten in het Nederlandse taalgebied precies de Limburgse het minst taalinterne overeenkomst vertonen met het Standaardnederlands.

het met stelling 6c eens zijn, is er een duidelijk correlatie met de factor sexe waarneembaar: mannen zijn het in alle leeftijdsgroepen gemiddeld zo'n 10% meer eens met deze stelling dan hun vrouwelijke leeftijdsgenoten; die bijgevolg omgekeerd evenredig meer het neutrale antwoord gaven.



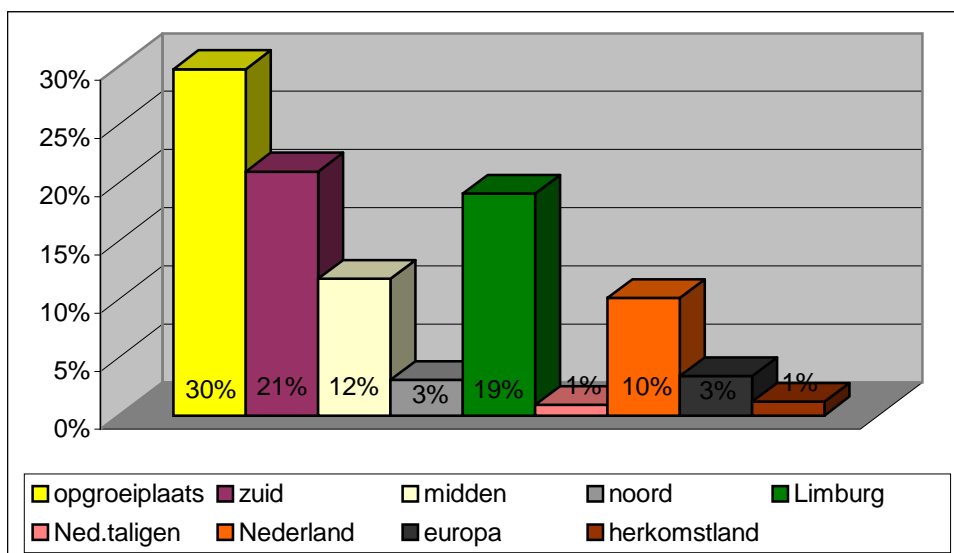
GRAFIEK 7: opinies over de dialectfrequentie in de eigen woonplaats.

4. Regionale identiteit

In vraag 7 van de enquête werd aan de respondenten gevraagd tot welke bevolkingsgroep(en) zij het gevoel hebben te behoren. De antwoordmogelijkheden gingen in steeds grotere geografische cirkels van 'de inwoners van de opgroeiplaats' over de streek- en provinciegenoten tot de Europeanen en de inwoners van het land van herkomst. Indien de respondent meer dan één antwoord wenste te geven, dienden ze in volgorde van belangrijkheid genummerd te worden. Hierna is echter enkel rekening gehouden met telkens het hoogst geprioriteerde antwoord dat de respondenten uit de groep in Limburg wonende dialectsprekers gaven.

4.1. globaal beeld

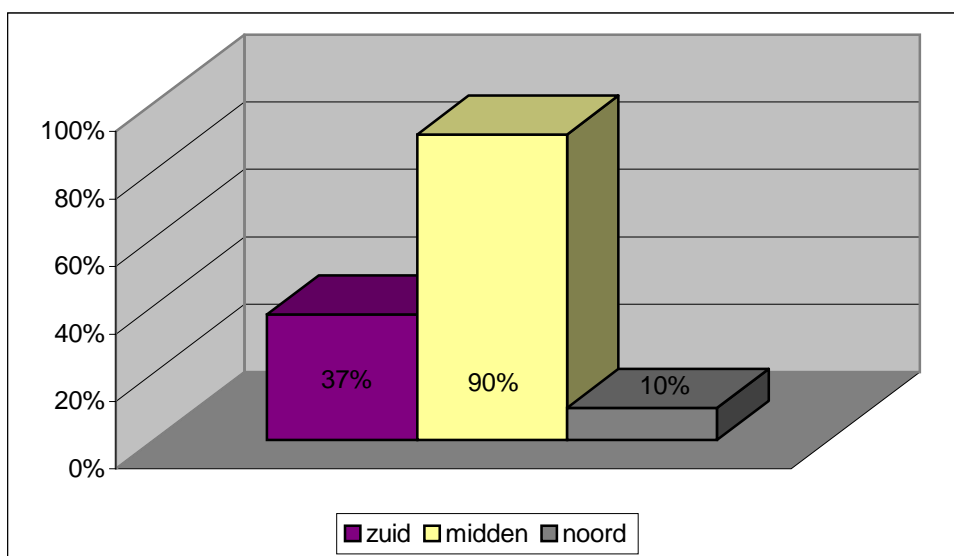
Zoals grafiek 8 duidelijk laat zien, voelt ruim één derde (36%) van de in Limburg wonende en dialectsprekende respondenten zich in de eerste plaats verbonden met hun streekgenoten uit Zuid-, Midden- of Noord-Limburg. Na de regionale identiteit scoort de lokale verbondenheid ook erg hoog met 30%. Een klein vijfde van de dialectsprekende respondenten uit Limburg voelt zich in de eerste plaats verbonden met zijn provinciegenoten. Voor slechts één op tien respondenten komt de nationale identiteit op de eerste plaats. De geografisch nog ruimere mogelijkheden (Europa, de Nederlandstaligen, het land van herkomst) scoren verwaarloosbaar laag.



GRAFIEK 8 : bevolkingsgroep waartoe men in de eerste plaats behoort (vraag 7 - gemiddelde).

4.2. regionale verschillen

De regionale identiteit blijkt dus voor de Limburgse dialectsprekers globaal bekeken nog net iets belangrijker te zijn dan de verbondenheid met hun opgroeiplaats. Het feit dat niet weinigen door migratie binnen de eigen streek of provincie wel nog regelmatige dialectsprekers zijn, maar niet meer binnen hun opgroeiplaats wonen, zal hiervoor wellicht een belangrijke oorzaak zijn. Dat regionale identiteitsgevoel is echter niet in alle regio's even sterk aanwezig. In grafiek 8 houden de percentages voor Zuid-, Midden- en Noord-Limburg geen rekening met het totale aantal respondenten uit elk van die regio's. Indien per regio gekeken wordt naar het aandeel van diegenen die hun streekidentiteit als belangrijkste opgaven (grafiek 9), dan blijkt de regionale verbondenheid het grootst te zijn in Midden-Limburg. Maar liefst 90% van de dialectspreekende respondenten uit die regio geven hun streekgenoten op als de bevolkingsgroep waarmee zij zich het meest verbonden voelen. Zuid-Limburg volgt op de tweede plaats met 37%, terwijl voor Noord-Limburg slechts 10% van de dialectspreekende inwoners in de eerste plaats een regionale identiteit blijkt te hebben.



GRAFIEK 9 : regioverschillen in regionale verbondenheid

Hierbij dient wel voor ogen gehouden te worden dat juist de Midden-Limburgers in de enquêterespons sterk ondervertegenwoordigd zijn (cf. 1.5.). Het zou dus wel eens zo kunnen zijn, dat de relatief weinige Midden-Limburgers die de enquête invulden dat deden met een sterk regionale verbondenheid als motivatie.

4.3. sexe- en/of leeftijdsgebonden verschillen

In Zuid- en Midden-Limburg scoort de regionale verbondenheid bij de subgroep vrouwelijke plus-zestigsters bijna of ruim dubbel zo hoog als bij hun mannelijke leeftijdsgenoten (18% - 32% in Zuid- en 11% - 26% in Midden-Limburg).

De lokale verbondenheid met de opgroeiplaats blijkt het sterkst te zijn bij de subgroep mindertigers. Deze bevinding versterkt het reeds in 4.2. geuite vermoeden dat de mobiliteit ingevolge partner- en werkkeuze afbreuk doet aan het zich verbonden (blijven) voelen met de inwoners van de opgroeiplaats. Uiteraard worden net de min-dertigers in geringere mate met deze situatie geconfronteerd. Daarbij is er geen noemenswaardig verschil tussen mannen (38%) en vrouwen (37%) vast te stellen.

Binnen de subgroepen boven de 30 jaar is er bij de respondenten die zich het meest verbonden voelt met de inwoners van hun opgroeiplaats echter wel een relevant sexegebonden verschil. Van de mannelijke plus-dertigers kiest 33,5% voor deze mogelijkheid als eerste antwoord, terwijl dat bij de vrouwelijk plus-dertigers slechts 17,5% doet. Eens beroepsactief en gesetteld, blijven dialectsprekende mannen dus iets meer vasthouden aan hun lokale identiteit dan vrouwen.

Tenslotte lijkt er ook een leeftijdsgebonden verschil te zijn wat betreft het geografisch meest ruime aangehörigheidsgevoel. Van de mannelijke dialectsprekende respondenten kiest 5,3% voor de Europeanen als bevolkingsgroep waarmee zij zich het meest verbonden voelen, terwijl dat bij de vrouwen slechts voor 1,3% de eerste keuze is.

5. De provincie als deel van ...

De sterke regionale en lokale verbondenheid waarvan dialectsprekende Limburgers blijken te geven, impliceert daarom niet dat ze Limburg ook als een aparte entiteit beschouwen. Dat blijkt duidelijk uit de antwoorden op vraag 8 van de enquête. Daarin werd gevraagd of men de provincie Limburg in de eerste plaats beschouwde als a) één van de 12 Nederlandse provincies of als b) één van de zuidelijke provincies of als c) de oostelijke helft van het Limburgse gebied. Hier kon slechts één antwoord gegeven worden en amper 2% van de dialectsprekende respondenten heeft deze vraag onbeantwoord gelaten.

Verrassend zijn de antwoorden van de dialectsprekende Limburgers wellicht in dubbel opzicht. Vooreerst geeft amper 9% van de respondenten het antwoord c, waarbij de eigen provincie als een deel van een Limburgs geheel gezien wordt. De groot-Limburgse gedachte leeft dus niet erg sterk bij Nederlands-Limburgse dialectsprekers. Van de mannelijke respondenten gaf 11% dit antwoord, terwijl dat bij de vrouwen slechts 6% was. Ook blijken de Zuid-Limburgers zich met gemiddeld 12% c-antwoorden toch iets meer verbonden te voelen met Belgisch-Limburg dan de Noord- (9%) en Midden-Limburgers (6%).

De tweede verrassing is wellicht dat de beide andere antwoorden (a en b) nagenoeg gelijk scoren: 46% van de dialectsprekende Limburgers zien hun provincie in de eerste plaats als een deel van Nederland, terwijl 44% zich in de eerste plaats verbonden voelt met de andere zuidelijke provincies. Recente politieke ideeën over een nauwere samenwerking met andere zuidelijke provincies blijken dus alvast op een niet verwaarloosbare sympathie van de dialectsprekende Limburgers te kunnen rekenen.

De scores voor de antwoorden a en b vertonen geen regiogebonden verschillen. Zowel in Zuid-, Midden- als Noord-Limburg zijn er dus globaal gesproken evenveel dialectsprekers met opinie a als met opinie b. Enkel de subgroep min-dertigers is Zuid-Limburg geeft een uitgesproken voorkeur voor antwoord b te kennen en dit zowel bij de mannen (47% b <=> 36% a) als bij de vrouwen (59% b <=> 37% a).

6. Het Limburggevoel

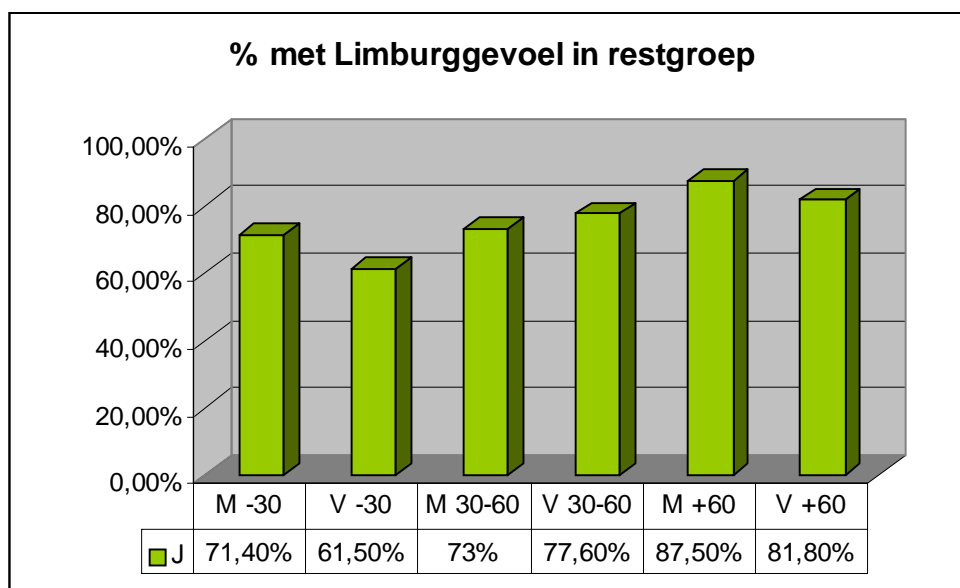
6.1. bij de in Limburg wonende dialectsprekers

Vraag 9a van de enquête luidde : 'Voelt u zich Limburger?'. Van de in Limburg wonende dialectsprekers beantwoordde 91,7% deze vraag positief. De mannen (92,5%) voelen zich gemiddeld nog iets meer Limburgers dan de vrouwen (89,8%). Er zijn nagenoeg geen leeftijdsgebonden verschillen vast te stellen. Enkel de subgroep vrouwelijke min-dertigers telt gemiddeld iets minder Limburgsvoelenden (88% JA - 10% NEE).

Er zijn verder geen relevante verschillen m.b.t. het Limburggevoel tussen de drie regio's, de beide geslachten of de drie leeftijdsgroepen.

6.2. in de restgroep

Er blijken wel aanzienlijke verschillen te bestaan tussen de in Limburg wonende dialectsprekers en de andere enquêtedeelnemers. In deze laatste groep ligt het aandeel van diegenen die zich Limburger voelen aanzienlijk lager en bedraagt gemiddeld 75,46%. Als we ervan uitgaan dat de respondenten die buiten Limburg wonen de enquête invulden omdat zij zich wel om één of andere reden als Limburger beschouwen (zich dus Limburger voelen), dan rest enkel de categorie binnen Limburg wonende niet-dialectsprekers als verantwoordelijken voor dit lagere percentage. Anders geformuleerd: het aandeel inwoners van de provincie dat zich ook Limburger voelt is beduidend groter in de subgroep dialectsprekers dan in de subgroep niet-dialectsprekers; dialect spreken en het Limburggevoel vertonen dus een grote mate van samenhang.



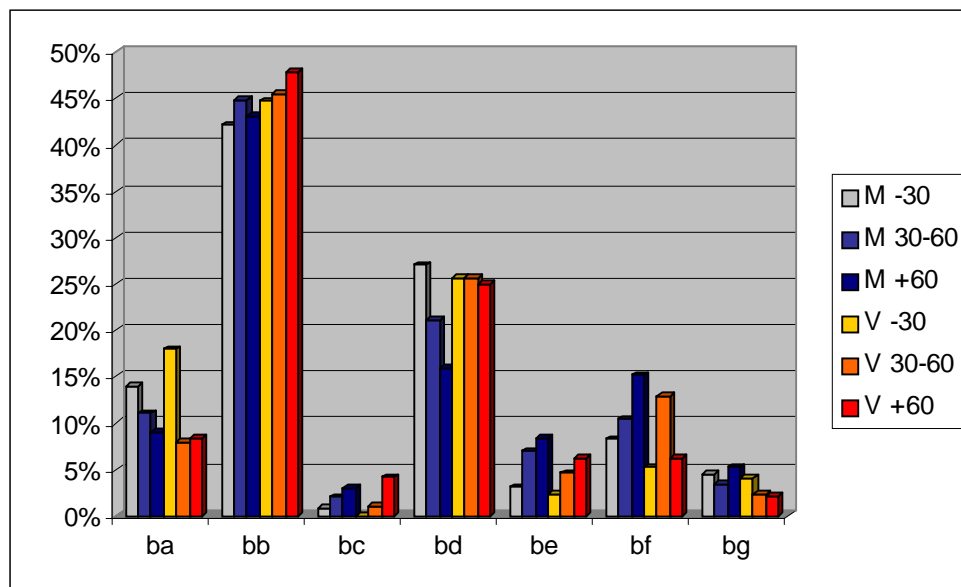
GRAFIEK 10 : respondenten met Limburggevoel in de restgroep per subgroep

Binnen de restgroep van niet in Limburg wonenden of niet-dialectsprekers vertoont het aandeel van de respondenten met een Limburggevoel ook leeftijds- en sexegebonden verschillen, zoals grafiek 10 duidelijk laat zien. Van de mannen binnen deze restgroep voelt 77,3% zich Limburger, terwijl dat bij de vrouwen 73,6% is. In de jongste en oudste leeftijdsgroep scoren de mannen met Limburggevoel 10 % en 6% hoger dan de vrouwen. In de subgroep 30- tot 60-jarigen is dat merkwaardigerwijze net omgekeerd, al is het verschil hier kleiner (4,6%). Per leeftijdscategorie stijgt het aandeel van de respondenten met Limburggevoel in deze restgroep telkens met 9%.

6.3. belevingsaspecten van het Limburggevoel

In vraag 9B kregen de respondenten 7 verschillende belevingsaspecten voorgelegd, waarvan verondersteld zou kunnen worden dat ze van belang zijn bij de concrete beleving van het Limburger-zijn. Het gaat om aspecten die traditioneel (zowel in als buiten Limburg) geassocieerd worden met het leven in Limburg en die nogal eens 'typisch' voor Limburg en Limburgers genoemd worden. Het ging concreet om de feestcultuur in Limburg (ba), de Limburgse mentaliteit (bb), het katholieke geloof (bc), de Limburgse dialecten (bd), de Limburgse geschiedenis (be), het Limburgse landschap (bf) en de Limburgse keuken (bg). De respondenten dienden aan te duiden welke van deze aspecten voor hen persoonlijk van belang waren bij het zich Limburger voelen en deze aspecten ook in volgorde van belangrijkheid plaatsen. Uiteraard werd deze vraag enkel gesteld aan die respondenten die in vraag 9A hadden te kennen gegeven zich Limburger te voelen.

Als we enkel rekening houden met het aantal keren dat elk van deze aspecten als het belangrijkste van alle zeven aangekruist werd, resulteert dan in volgende rangschikking (per leeftijdsgroep en per geslacht).



GRAFIEK 11 : belevingsaspecten van het Limburggevoel (belangrijkste aspect).

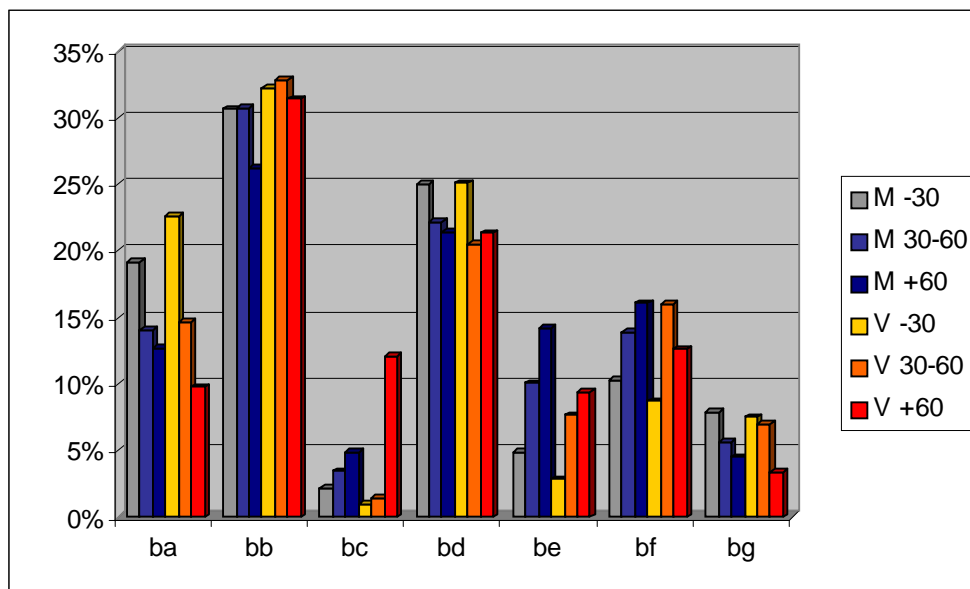
Er blijken grote verschillen te bestaan met betrekking tot het relatieve belang van elk van deze belevingsaspecten. De Limburgse mentaliteit (gezelligheid, gastvrijheid, Bourgondisch) (bb) komt als absoluut belangrijkste belevingsaspect naar voren met maar liefst 45% van alle topantwoorden. Op de tweede plaats volgen de Limburgse dialecten (bd) met 24% van alle topantwoorden. De Limburgse feestcultuur (carnaval, schuttersfeesten, kermis, processie) (ba) en het Limburgse landschap (bf) delen de derde plaats met ongeveer 10% van de topantwoorden. De Limburgse geschiedenis (be) en de Limburgse keuken (vlaai, streekbieren) (bg) zijn slechts goed voor ca. 4% van de topantwoorden; terwijl het katholieke geloof (geloofsgemeenschap, parochiewerk, processie)

(bc) met een verwaarloosbare score van 1% topantwoorden evenmin als een (nog) relevant belevingsaspect van het Limburggevoel kan beschouwd worden.

De Limburgse mannen en vrouwen blijken wat betreft deze topscores voor de belevingsaspecten niet betekenisvol van elkaar te verschillen. Wel zijn er enkele leeftijdsgebonden tendenzen vast te stellen. De Limburgse mentaliteit (bb) is bij de vrouwen belangrijker naarmate de leeftijd stijgt. Het Limburgse landschap (bf) wint bij de mannen aan belang naarmate hun leeftijd toeneemt en de Limburgse geschiedenis (be) is bij beide geslachten een licht stijgende belevingsfactor naarmate de ouderdom van de respondent toeneemt. Ook het katholieke geloof (bc) wint lichtjes aan belang in de oudere en oudste generatie, maar blijft ook bij de mannelijke zestig-plussers de minste topantwoorden van alle genoemde aspecten vergaren. Voor de vrouwen uit de oudste generatie is het Limburgse landschap (bf) nog net iets onbelangrijker dan het geloof (bc).

Bij twee aspecten zien we een omgekeerd beeld. De Limburgse dialecten (bd) en de feestcultuur (ba) zijn voor mannelijke min-dertigers veel belangrijker dan voor sexegenoten tussen 30 en 60 of boven de zestig. Voor deze beide aspecten geldt dus: hoe jonger de mannelijke informant, hoe sterker de beleving van dit aspect. Vooral met betrekking tot het Limburgs dialect als belevingsaspect van het Limburger-zijn is dat een opmerkelijke en belangrijke vaststelling. Het cliché van dialect als een oude-mannenzaak wordt hier dus onderuit gehaald. De Limburgse dialecten blijken voor mannelijke min-dertigers meer dan 10% belangrijker te zijn van voor mannelijke zestig-plussers. Bij de mannelijke senioren scoren dialect en landschap ongeveer even vaak als topantwoord en delen daarmee de twee plaats na mentaliteit.

De globale tendenzen uit grafiek 11 blijven ook zichtbaar, wanneer we niet enkel kijken naar het aantal keren dat elk belevingsaspect als hoogst geprioriteerde genoemd werd per subgroep, maar ook de tweede en derde plaats mee in rekening brengen. Grafiek 12 toont het relatieve belang van elk van de zeven belevingsaspecten voor elke subgroep van respondenten, wanneer de drie hoogst geprioriteerde antwoorden vergeleken worden. Daarbij is uiteraard met het belang van de onderlinge rangschikking rekening gehouden. In vergelijking met de vorige grafiek kunnen nu nog enkele verfijningen bij de sexe- en leeftijdsgerelateerde verschillen aangebracht worden.



GRAFIEK 12 : belevingsaspecten van het Limburggevoel (3 belangrijkste aspecten).

Voor het aspect feesten in Limburg (ba) kan nu vastgesteld worden dat Limburgse min-dertigers hier relatief meer belang aan hechten dan hun provinciegenoten. Voor de vrouwelijke min-dertigers zijn feesten bovendien nog net iets belangrijker dan voor hun mannelijke leeftijdsgenoten.

De Limburgse mentaliteit (bb) is voor de zestig-plussers (zowel mannen als vrouwen) in iets mindere mate belangrijk dan voor de jongere Limburgers.

Het geloof (bc) is als belevingsaspect voor vrouwen beneden de 60 jaar nog iets minder belangrijk dan voor hun mannelijke provinciegenoten. In de leeftijdsgroep boven de 60 jaar is dat echter omgekeerd. Bovendien blijken vrouwelijk plus-zestigers relatief veel meer belang te hechten aan het belevingsaspect geloof dan alle andere Limburgers.

De Limburgse dialecten (bd) blijken voor de jongste subgroep (zowel mannen als vrouwen) iets belangrijker te zijn dan voor de oudere Limburgers.

De Limburgse geschiedenis (be) wint aan belang naarmate de leeftijd van de respondent hoger is (zowel bij mannen als bij vrouwen). Bovendien blijken mannelijke plus-zestigers in nog iets hogere mate belang te hechten aan dit belevingsaspect dan alle andere Limburgers.

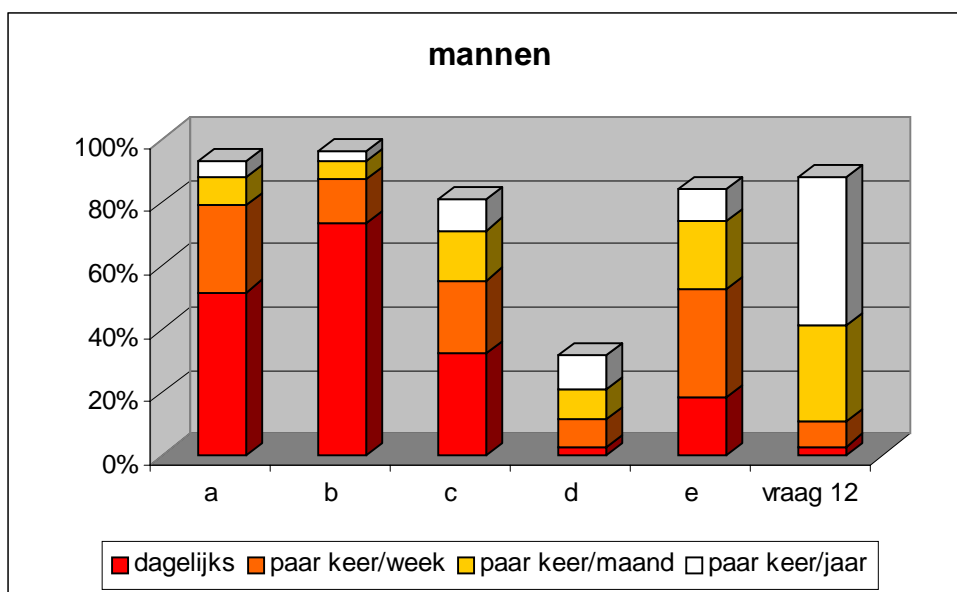
Het Limburgse landschap (bf) is om onduidelijke redenen voor Limburgse vrouwen tussen 30 en 60 jaar iets belangrijker dan voor alle andere Limburgers.

De Limburgse keuken (bg) neemt aan belang nog iets af, naarmate de leeftijd van de respondenten stijgt. Limburgse min-dertigers (zowel mannen als vrouwen) hechten aan de regionale keuken dus relatief het meeste belang.

7. mediagebruik

Vraag 11 van de Limburg-enquête peilde naar de frequentie waarmee de respondenten lezer, kijker of luisteraar van lokale en regionale media zijn. De grafieken 13 en 14 tonen per gebruiksfrequentie welk deel van de in Limburg wonende mannelijke en vrouwelijke dialectsprekers gebruik maakt van regionale en lokale televisie (a), van de kranten Limburgs Dagblad en Dagblad de Limburger (b), van regionale en lokale radio (c), van de Vlaamse Radio 2 - Omroep Limburg (d) en van regionale of lokale dag- en weekbladen (e).

Vooreerst moet daarbij opgemerkt worden dat twee van deze 5 vragen niet voor alle respondenten relevant bleken te zijn. Bij vraag 11a naar het gebruik van regionale en lokale televisie en bij 11e naar het beluisteren van de Belgische Radio 2 vulden 25% en 27% van de mannelijke respondenten en 19% en 19,5% van de vrouwelijke geen antwoord in. Wellicht gaat het om respondenten uit plaatsen waar de beide media in kwestie (nog) niet ontvangen kunnen worden. De percentages die hierna besproken worden, gaan uiteraard uit van het totaal aantal ingevulde antwoorden.



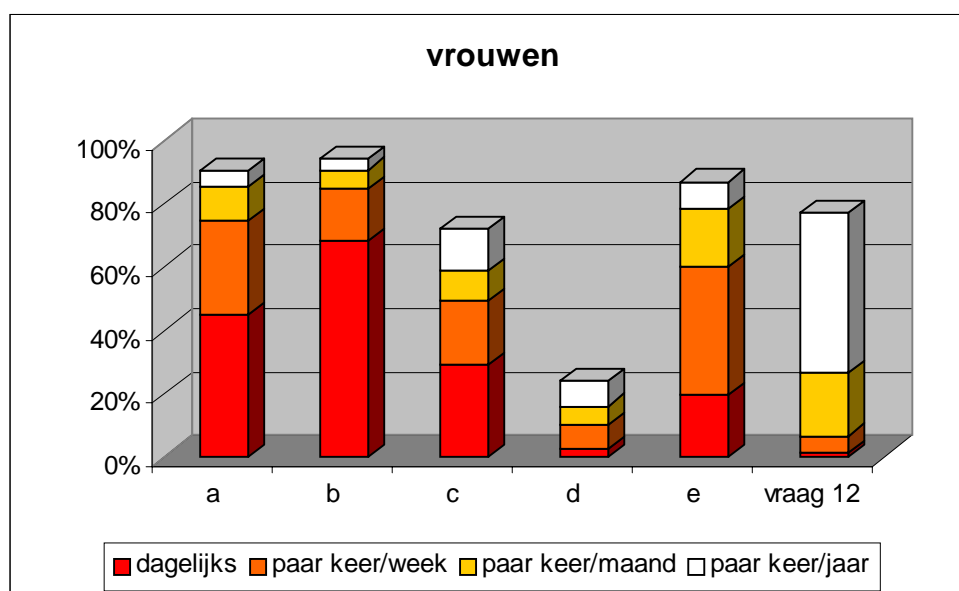
GRAFIEK 13 : frequentie van mediagebruik bij Limburgse dialectsprekende mannen.

7.1. van dialectsprekende Limburgse mannen en vrouwen

Zowel voor de dialectsprekende mannen als vrouwen vormen de beide Limburgse dagbladen (b) (96% lezers bij de mannen en 94% bij de vrouwen) en de regionale en lokale televisie (a) (93% kijkers bij de mannen en 91% bij de vrouwen) de belangrijkste regionale media. De percentages dagelijkse lezers liggen bij Het Limburgs Dagblad/Dagblad De Limburger met 74% bij de mannen en 68% bij de vrouwen zeer hoog. De regionale en lokale televisie wordt met 52% en 45% dagelijkse kijkers minder frequent gebruikt. Er is ook een duidelijk sexeverschil in die zin dat er in verhouding meer mannelijke dagelijkse kijkers zijn.

De regionale en lokale dag- en weekbladen (e) hebben met 84% bij de mannen en 87% bij de vrouwen een iets kleinere penetratiegraad. Bovendien valt hier op dat in verhouding iets meer mannen dan vrouwen deze bladen lezen. Ook het aandeel Limburgers dat dagelijks of meermaals per week regionale of lokale dag- en weekbladen leest is groter bij de vrouwen dan bij de mannen (20% dagelijks en 40% meermaals per week tegenover 18% en 34% bij de mannen).

De regionale en lokale radiostations (c) worden door iets minder Limburgers beluisterd. Bovendien is hier met 81% luisteraars bij de mannen en 72% bij de vrouwen ook een duidelijk sexegebonden verschil merkbaar. De Belgische openbare Radio 2 Omroep Limburg wordt aanzienlijk minder beluisterd, maar opnieuw meer (32%) door mannen dan door vrouwen (24%). Dat verschil blijkt echter vooral veroorzaakt te worden door een groter aandeel zeer occasionele luisteraars (enkele keren per maand of jaar) bij de mannen.



GRAFIEK 14 : frequentie van mediagebruik bij Limburgse dialectsprekende vrouwen.

7.2. leeftijdsgebonden verschillen

Indien we het mediagebruik van de in Limburg wonende dialectsprekers per leeftijdsgroep bekijken, vallen er eveneens enkele significante verschillen te noteren.

Het percentage Limburgers dat dagelijks naar de regionale of lokale televisie kijkt (a) stijgt met de leeftijd. Van de min-dertigers behoort 35% tot de dagelijkse kijkers, van de 30- tot 60-jarigen is dat 55% en bij van de plus-zestigers kijkt 66% dagelijks naar regionale of lokale televisie. Eenzelfde leeftijdsgebonden tendens is er bij het dagelijks lezen van de Limburgse kranten (b) en het beluisteren van de regionale en lokale radio. 64% van de min-dertigers behoort tot de dagelijkse krantenlezers. Bij de middengeneratie is dat 73% en van de plus-zestigers leest maar liefst 91% dagelijks een Limburgse krant. Voor het dagelijkse beluisteren van regionale en lokale radio zijn de percentages een stuk lager, maar ook stijgend met de leeftijd : 17%, 35% en 43%.

De Belgische openbare omroep Radio 2 (d) wordt door 18% van de min-dertigers ooit wel eens beluisterd, maar bij de plus-dertigers verdubbeld dat aandeel bijna tot 35% en 34% (bij de plus-zestigers). De stijgende tendens is hier vooral merkbaar bij de luisterfrequentie 'enkele keren per week', met 3% bij de min-dertigers tegenover 11% en 15% bij de plus-dertigers.

Het lezen van regionale of lokale dag- en weekbladen (e) scoort bij de drie leeftijdsgroep nagenoeg gelijk met 83%, 88% en 86%.

8. Het andere Limburg

8.1. bezoeksfrequentie van Belgisch-Limburg

Vraag 12 luidde : 'Hoe vaak komt u in Belgisch Limburg ?' Vooreerst valt bij de antwoorden op deze vraag op dat 26% van de mannelijke en 20% van de vrouwelijke dialectsprekers deze vraag niet beantwoord heeft. De motivatie van deze niet-antwoorders blijft onduidelijk. De hierna besproken percentages zijn evenwel gebaseerd op het totale aantal gegeven antwoorden.

Globaal zegt 82,5% van de Limburgse dialectsprekers ooit wel eens in de Belgische zusterprovincie te komen. Daarbij valt een significant verschil op tussen mannen en vrouwen: van de mannelijke in Limburg wonende dialectsprekers zegt 88% minstens ooit eens in Belgisch-Limburg te komen, terwijl dat aandeel bij de vrouwen slechts 77% bedraagt.

Een volgende opmerkelijke vaststelling is dat 46% van de mannen en 51% van de vrouwen niet meer dan een paar keer per jaar de Limburgs-Limburgse grens oversteekt. Een eveneens aanzienlijk deel (30% van de mannen en 20% van de vrouwen) steekt een paar keer per maand de Maas over naar België. 11% van de mannelijke respondenten en 6% van de vrouwelijke komt dagelijks of een paar keer per week - wellicht om beroepsredenen - in Belgisch-Limburg.

Kijken we naar de frequentiegegevens per leeftijdsgroep, dan valt daar enkel een zeer lichte overwicht op van respondenten uit de leeftijdsgroep 30 tot 60 jaar die ooit wel eens in Belgisch-Limburg komen: 80% bij de min-dertigers, 87% bij de 30- tot 60-jarigen en 83% bij de plus-zestigers. Dit kleine verschil situeert zich voornamelijk bij de frequentie 'enkele keren per maand' met 22% bij de min-dertigers tegenover 30% en 29% bij de oudere Limburgers.

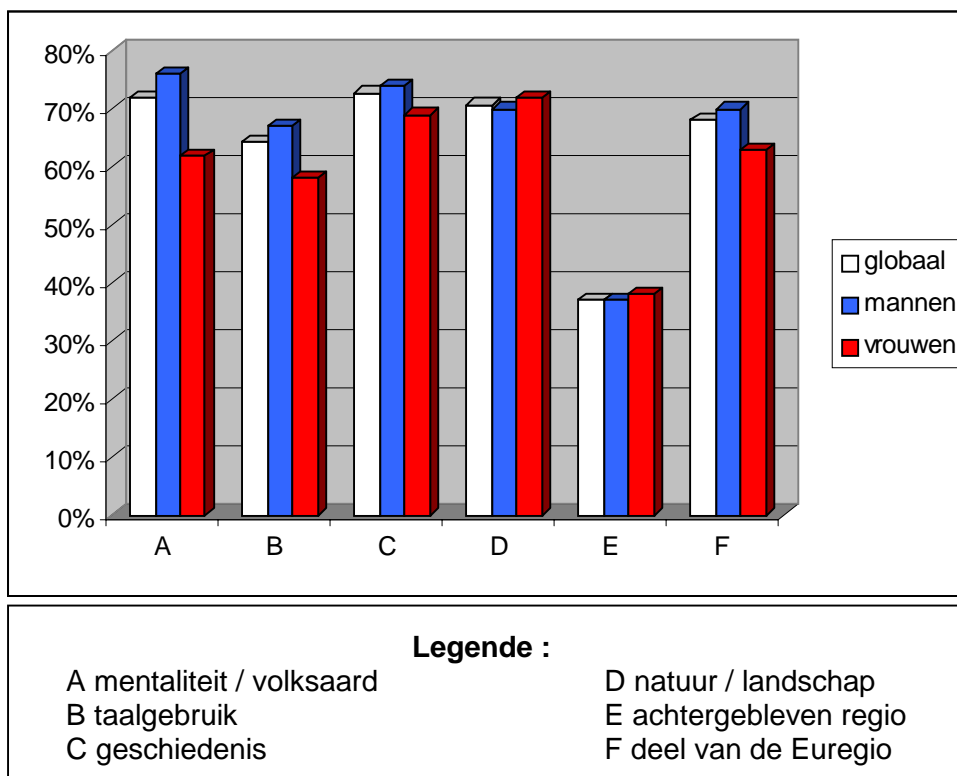
Bij de Limburgers die al eens de Interlimburgse grens oversteken, beperkt zich dat in bijna alle gevallen tot slechts enkele keren per jaar. Deze relatief lage frequentie waarmee Limburgers de Maas oversteken, sluit dan ook aan bij (en verklaart deels) het amper levende gevoel dat de beide Limburgse provincies een eenheid zouden vormen (cf. vraag 8 c, behandeld in paragraaf 5).

8.2. aspecten van Interlimburgse eenheid

Wanneer een exclusieve keuze gemaakt moet worden, zoals in vraag 8 van de enquête, dan voelt slechts een kleine minderheid van de Limburgers zich in de eerste plaats verbonden met de Belgische zusterprovincie. Vraag 10, waarin mogelijke aspecten van die eenheid van de beide Limburgen aan de orde gesteld worden, maakt echter duidelijk dat de Limburgse dialectsprekers toch in hoge mate vinden dat de beide Limburgen samen een eenheid vormen. Grafiek 15 toont de percentages van de globale groep dialectsprekende Limburgers en per sexe die vinden dat er van een Limburgse eenheid gesproken kan worden met betrekking tot het genoemde aspect.

Van de totale groep dialectsprekende en in Limburg wonende respondenten vindt 73% dat de beide Limburgen een eenheid vormen vanwege hun geschiedenis, hetgeen opmerkelijk is als men bedenkt dat de beide provincies slechts zeer korte tijd werkelijk in eenzelfde staat verenigd zijn geweest. 72% van de respondenten vindt dat de mentaliteit of volksaard beide Limburgen verenigd en 71% ziet in de natuur of het landschap een eenheidsvormende factor. Dat beide provincies samen horen als onderdeel van de Limburgs-Rijnlandse Euregio, daarmee zijn 68% van de

dialectsprekende respondenten het eens. Nog 64% van hen vindt dat het taalgebruik voor Limburgse eenheid (mee) verantwoordelijk is. Een minderheid van 37% onderschrijft tenslotte de Calimero-stelling dat de beide Limburgen een eenheid vormen als perifere, achtergebleven regio's in hun land.



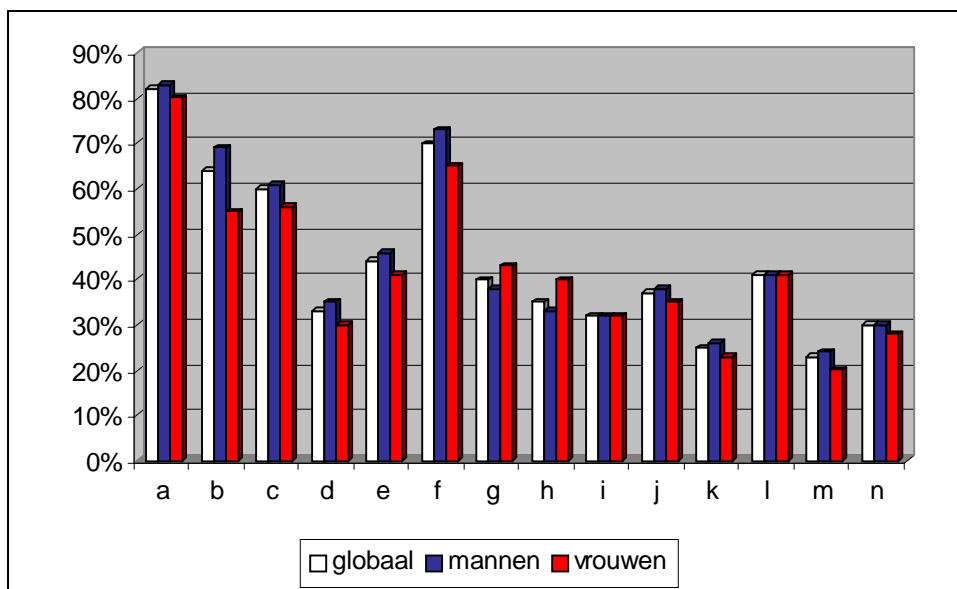
GRAFIEK 15 : aspecten van Interlimburgse eenheid.

Bij de aspecten mentaliteit (A), taalgebruik (B) en onderdeel van de Euregio (F) zijn er verhoudingsgewijs iets meer mannen die ze als eenheidsvormend beschouwen dan vrouwen. De verschillen blijven echter met 14%, 9% en 7% eerder matig.

Er zijn ook enkele leeftijdsgebonden tendenzen vast te stellen. Het aandeel dialectsprekende Limburgers dat de mentaliteit (a) als een factor van Interlimburgse eenheid ziet, stijgt enigszins met de leeftijd. 69% van de min-dertigers is het met deze stelling eens, 72% van de 30- tot 60-jarigen en 79% van de plus-zestigters. Eenzelfde stijgende tendens naarmate de leeftijd toeneemt, is ook merkbaar bij de aspecten geschiedenis (c) (67% - 75% - 79%), natuur/landschap (d) (68% - 71% - 79%) en onderdeel van de Euregio (f) (64% - 68% - 77%). Het aandeel respondenten dat beide Limburgen als eenheid ziet, omdat ze perifere, achtergebleven regio's zouden zijn (e) is bij de drie leeftijdsgroepen even laag (38% - 36% - 38%). Bij het aspect taalgebruik (b) is er een leeftijdsgebonden verschil meetbaar tussen de min-dertigers en de oudere dialectsprekers. Van de min-dertigers is slechts 58% het eens met de stelling dat het taalgebruik de beide Limburgen tot een eenheid maakt, terwijl dat aandeel bij de respondenten boven de 30 jaar op 68% en 67% (plus-zestigters) ligt. Vanwege de gesloten vraagstelling in de enquête valt hier niet te achterhalen wat de respondenten precies voor ogen hebben als hen gevraagd wordt de mate van eenheid in het 'taalgebruik' tussen beide Limburgen te beoordelen (dialect - standaardnederlands - beide / uitspraak - woordenschat - ..). Het wordt dus ook hier (cf. hierboven 3.5.1.) niet echt duidelijk of het gemeten opinieverschil tussen plus- en min-dertigers in eerste instantie wijst op een verschillende beoordeling van de situatie in de beide Limburgen of op een verschillende invulling van de term 'taalgebruik'.

9. Hoe het Limburgs levend houden ?

Vraag 13 van de enquête somde 14 mogelijke actiepunten op om het Limburgs levend te houden. Aan de respondenten werd gevraagd die mogelijkheden aan te kruisen waarvan zij geloven dat ze doeltreffend zouden zijn. Grafiek 16 toont de globale score per item bij de in Limburg wonende dialectsprekers en de score bij de mannelijke en vrouwelijke respondenten uit die groep.



Legende :

- | | |
|--|---|
| a kinderen in het Limburgs opvoeden | h meer theaterproducties in het Limburgs |
| b Limburgs structureel in het onderwijs | i straat- en plaatsnamen in het Limburgs |
| c zoveel mogelijk gebruiken | j dialect-taalrubriek op radio en TV |
| d AGL instellen | k taalrubriek in tijdschriften |
| e schrijven:publiceren bevorderen | l websites over dialect en attitude |
| f meer Limburgs op radio en TV | m leerstoel Limburgs |
| g meer liedteksten in het Limburgs | n cursussen voor niet-Limburgstaligen |

GRAFIEK 16: instemming met mogelijke actiepunten tot behoud van het Limburgs.

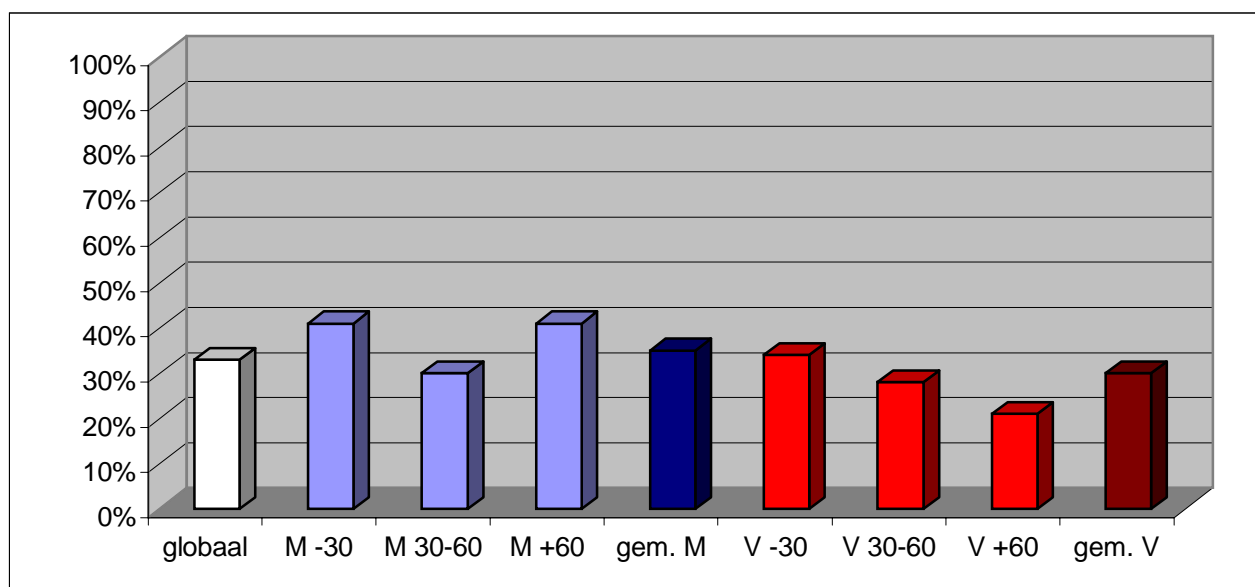
Er vallen in de grafiek meteen een aantal markante dingen op. Vooreerst blijken slechts vier van de 14 opgesomde mogelijke actiepunten op de instemming van meer dan 50% van de in Limburg wonende dialectsprekers te kunnen rekenen. Dat zijn in volgorde van succes : a) de kinderen in het Limburgs opvoeden (82%), f) meer Limburgs op de regionale radio en televisie (70%), b) in het onderwijs structurele aandacht schenken aan het Limburgs (64%) en c) in zoveel mogelijk situaties het Limburgs gebruiken (60%).

De dialectsprekers zelf hebben dus een vrij uitgesproken kijk op wat volgens hen effectieve middelen kunnen zijn om het Limburgs voor volledige verdwijning te behoeden. Kort samengevat kan die opinie omschreven worden als a) zelf als dialectspreker zoveel mogelijk dialect gebruiken en het aan de volgende generatie doorgeven en b) de grote structurele middelen (onderwijs en media) mee inzetten ten gunste van het dialect. Voor alle andere suggesties die in deze vraag gedaan werden, lopen de Limburgse dialectsprekers maar matig tot amper warm. Er is enkel nog een groepje van 3 maatregelen die iets boven de 40% instemming krijgen : e) het schrijven en publiceren in het Limburgs bevorderen (44%), l) websites over taal, taalgebruik en houdingen ten opzichte van het Limburgs maken (41%) en meer liedteksten in het Limburgs propageren (40%). De andere suggesties kennen minder tot zeer weinig bijval.

Bijna alle items scoren iets meer steun bij de mannelijke dan bij de vrouwelijke dialectsprekers. Uitzonderingen daarop zijn voorstel g) (meer liedteksten) en h) (meer theaterproducties), die met name bij vrouwen uit de subgroep 30- tot 60-jarigen zo'n 10% hoger scoren dan bij hun mannelijke leeftijdsgenoten (48% en 44% bij de vrouwen tegenover 37% bij de 30- tot 60-jarige mannen en 34% bij de mannelijke plus-zestigers). De meeste items die bij de mannen beter scoren, hebben met name in de jongste en oudste subgroep meer succes. In de beroepsactieve middengroep van 30 tot 60 jaar is er - afgezien van item g) en h) geen sexeverschil waarneembaar.

10. Weinig steun voor een AGL

De dialectondersteunende suggestie d) van vraag 13 luidde 'door een Algemeen Geschreven Limburgs in te stellen'. Grafiek 17 toont de instemmende scores per sexe en leeftijdsgroep voor dit item. Globaal hebben 33% van de dialectsprekende Limburgers dit item als volgens hen zinvol aangekruist. De score ligt in de jongste en oudste leeftijdsgroep hoger bij de mannen dan bij de vrouwen; in de subgroep 30- tot 60-jarigen is dit sexeverschil verwaarloosbaar klein.



GRAFIEK 17: instemmende score per subgroep voor item 13d (AGL).

Omdat het AGL-idee een tijdje voor deze enquête werd samengesteld tot de politieke actualiteit in Limburg behoort heeft, werden op verzoek van de Raod veur 't Limburgs nog twee supplementaire vragen aan de enquête toegevoegd. Vraag 14 luidde: 'Vindt u dat er een geschreven Limburgs dat voor iedere Limburger hetzelfde is, moet komen?' Vraag 15 luidde: 'Vindt u dat er een Algemeen Geschreven Limburg (cf. vorige vraag) in het onderwijs moet komen?'

Het percentage instemmende antwoorden bij de in Limburg wonende dialectsprekers lag voor beide vragen nog lager dan bij elk van de 14 items uit vraag 13. Vraag 14 werd globaal door 21% van de in Limburg wonende en dialectspreekende respondenten positief beantwoord. Voor vraag 15 was er 18% instemming. Vraag 14 kreeg enkel in de subgroep beneden de 30 jaar verhoudingsgewijs meer instemming bij de mannen (27%) dan bij de vrouwen (20%). Voor vraag 15 was er in de jongste en de oudste leeftijdscategorie een hogere score bij de mannen dan bij de vrouwen: 26% mannelijke min-dertigers tegenover 13% vrouwelijke en 15% mannelijk plus-zestigers tegenover 9% vrouwelijke achtten dit idee zinvol.

Het feit dat de scores voor vraag 14 en 15 in alle subgroepen beduidend lager zijn dan de score voor item 13d, waar nochtans hetzelfde AGL-voorstel aann de orde was, wijst er wellicht op dat de score voor item 13d nog enigszins positief vertekend is door een reksvormingseffect bij het invullen. Een aantal informanten heeft namelijk alle 14 items uit vraag 13 aangekruist.